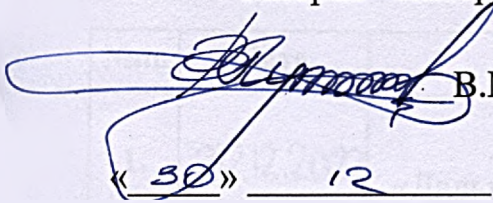


СОГЛАСОВАНО

И.о. командующего 11 А ВВС и ПВО
генерал - майор


В.М. Куликов

« 30 » 12 2022 г.

УТВЕРЖДЕНА

приказом Дальневосточного
межрегионального территориального
управления воздушного транспорта
Федерального агентства воздушного
транспорта

от « 1 » Февраль 2023 г. № 38-П

ИНСТРУКЦИЯ

**по поиску и спасанию в Хабаровской зоне авиационно-космического
поиска и спасания**

г. Хабаровск

Содержание

№ пп	Наименование	№ стр.
1	Список сокращений	3-4
	I. Общие положения	5-10
	1.1. Цели и назначение Инструкции.	5
	1.2. Документы, в соответствии с которыми разработана Инструкция.	5-7
	1.3. Ответственность должностных лиц за организацию поиска и спасания в Хабаровской зоне АКПС.	7
	1.4. Климатогеографические и гидрометеорологические условия в Хабаровской зоне АКПС.	8-10
2	II. Порядок организации поиска и спасания	10-23
	2.1. Границы Хабаровской зоны АКПС.	10-11
	2.2. Деление Хабаровской зоны АКПС на районы поиска и спасания, их границы. Старшие по районам поиска и спасания.	11
	2.3. Границы запасного полигона посадки спускаемого аппарата ТПК «Союз».	11
	2.4. Дежурные силы и средства, их принадлежность, состав, дислокация, радиусы действия ПСВС, время готовности к вылету.	11-15
	2.5. Порядок несения дежурства и привлечения дежурных сил и средств к проведению ПСО (Р), в том числе в случае спуска с орбиты ИСЗ спускаемого аппарата, спуска при аварии РН.	15-21
	2.6. Порядок взаимодействия при организации и осуществлении поиска и спасания.	21
	2.7. Порядок привлечения сил и средств для оказания помощи при чрезвычайных ситуациях природного и техногенного характера.	21-22
	2.8. Перечень должностных лиц и органов, имеющих право давать распоряжения на подъем дежурных сил и средств при получении сигнала о бедствии и при проверках их готовности.	22-23
3	III. Порядок организации управления и связи	23-34
	3.1. Порядок аварийного оповещения, приема и передачи сообщений о бедствии.	23-26
	3.2. Порядок оповещения о спуске с орбиты ИСЗ спускаемого аппарата, спуске при аварии РН.	26-27
	3.3. Действия расчетов координационных центров поиска и спасания, органов ОВД (управления полетами) и экипажа ПСВС при получении сообщений о бедствии.	27-29
	3.4. Организация управления дежурными силами и дополнительно привлекаемыми силами и средствами для обеспечения ПСО (Р).	29-33
	3.5. Организация связи.	34
4	IV. Обязанности должностных лиц, участвующих в организации авиационного поиска и спасания	34-39
	4.1. Начальник Дальневосточного МТУ Росавиации.	34-35
	4.2. Начальник отдела организации авиационно-космического поиска и спасания Дальневосточного МТУ Росавиации.	35
	4.3. Директор федерального казенного учреждения «АПСЦ», «РПСБ» в Хабаровской зоне АКПС.	35-36
	4.4. Старший по району поиска и спасания.	36
	4.5. Начальник авиационного координационного центра поиска и спасания (КЦПС) ФКУ «Дальневосточный АПСЦ».	37
	4.6. Начальник смены (диспетчер) авиационного координационного центра поиска и спасания ФКУ «Дальневосточный АПСЦ».	37-38
	4.7. Руководитель авиационного предприятия и организации государственной и экспериментальной авиации, силы и средства которых привлекаются к поисково-спасательным операциям (работам).	38-39
	4.8. Персонал органов единой системы организации воздушного движения Российской Федерации.	39
5	V. Приложения к Инструкции	

Список сокращений

- АС** – авиационное событие;
- АДЦ** – аэродромный диспетчерский центр;
- АРК** – автоматический радиокompас;
- АРМ** – аварийный радиомаяк;
- АСК** – аварийно-спасательная команда;
- КЦПС** – авиационный координационный центр поиска и спасания;
- АСФ** – аварийно-спасательное формирование;
- ВС** – воздушное судно;
- ВЦПС** – вспомогательный центр поиска и спасания;
- ГКЦПС** – Главный авиационный координационный центр поиска и спасания;
- ГОГУ** – главная оперативная группа управления;
- Дальневосточное МТУ Росавиации** – Дальневосточное межрегиональное территориальное управление воздушного транспорта Федерального агентства воздушного транспорта;
- Хабаровская зона АКПС** – Хабаровская зона авиационно-космического поиска и спасания;
- ЕС АКПС, единая система** – единая система авиационно-космического поиска и спасания в Российской Федерации;
- ЕС ОрВД** – Единая система организации воздушного движения Российской Федерации;
- Инструкция** – инструкция по поиску и спасанию в Хабаровской зоне авиационно-космического поиска и спасания;
- ИВП** – использование воздушного пространства;
- ИСЗ** – искусственный спутник земли;
- КРЛ** – командная радиолиния;
- КО** – космический объект;
- МДП** – местный диспетчерский пункт;
- МСКЦ (МСПЦ)** – морской спасательно-координационный центр (морской спасательный подцентр);
- НПСК** – наземная поисково-спасательная команда;
- Оперативный орган ЕС ОрВД** – оперативный орган единой системы организации воздушного движения Российской Федерации;
- Органы ОВД (управления полетами)** – органы обслуживания воздушного движения (управления полетами);
- ОВД (управление полетами)** – обслуживание воздушного движения (управление полетами);
- РегЦ ЕС ОрВД** – региональный центр единой системы организации воздушного движения;
- РП** – руководитель полетов аэродрома (района);
- РДЦ** – районный диспетчерский центр;
- Руководитель ПСО (Р)** – руководитель поисково-спасательной операции (работы);
- РН** – ракета носитель;
- РТО** – радиотехническое обеспечение;

ПСО (Р) – поисково-спасательная операция (работа);
ПСО – поисково-спасательное обеспечение;
ПСВС – поисково-спасательное воздушное судно;
САС – система аварийного спасания;
СА – спускаемый аппарат;
СПДГ – спасательная парашютно-десантная группа;
СУ-Р – спусковое устройство (роликовое);
Силы и средства – поисковые и аварийно-спасательные силы и средства;
ТПК – транспортный пилотируемый корабль;
ТОФ – Тихоокеанский флот;
ЦПИВП – центр планирования и координирования использования воздушного пространства;
ЦУКС - центр управления в кризисных ситуациях;
ЦУПА 11 А ВВС и ПВО – центр управления полетами авиации 11 армией военно-воздушных сил и противовоздушной обороны Дальневосточного военного округа;
ФКУ «АПСЦ» – Федеральное казенное учреждение «Авиационный поисково-спасательный центр»;
ФКУ «РПСБ» – Федеральное казенное учреждение «Региональная поисково-спасательная база»;
11 А ВВС и ПВО – 11 армия военно-воздушных сил и противовоздушной обороны ;
UTC – всемирное координированное время.

I. Общие положения

1.1. Цели и назначение Инструкции

Настоящая Инструкция определяет порядок организации и осуществления поиска и спасания терпящих или потерпевших бедствие ВС, их пассажиров и экипажей, а также людей, терпящих или потерпевших бедствие на море, а также поиска и эвакуации с места посадки космонавтов и спускаемых КО или их аппаратов, порядок организации взаимодействия региональных органов и служб единой системы, порядок взаимодействия этих органов и служб с поисково-спасательными службами других федеральных органов исполнительной власти, с органами ОВД (управления полетами) и органами пользователей воздушного пространства Российской Федерации в Хабаровской зоне АКПС.

1.2. Документы, в соответствии с которыми разработана Инструкция

1.2.1. Инструкция разработана на основании и в соответствии с:

Воздушным кодексом Российской Федерации, принят Государственной Думой 19 февраля 1997 г. № 60-ФЗ, одобрен Советом Федерации;

Конвенцией о международной гражданской авиации (Чикаго, 7 декабря 1944 г.):

Приложением № 11 «Обслуживание воздушного движения»;

Приложением № 12 «Поиск и спасание»;

Положением о единой системе авиационно-космического поиска и спасания в Российской Федерации, утвержденным постановлением Правительства Российской Федерации от 23 августа 2007 г. № 538;

Федеральными авиационными правилами поиска и спасания в Российской Федерации, утвержденными постановлением Правительства Российской Федерации от 15 июля 2008 г. № 530;

Федеральными правилами использования воздушного пространства Российской Федерации, утвержденными постановлением Правительства Российской Федерации от 11 марта 2010 г. № 138;

Положением о Единой системе организации воздушного движения Российской Федерации, утвержденным постановлением Правительства Российской Федерации от 28 августа 2015 г. № 901;

приказом Министерства транспорта Российской Федерации от 3 июня 2014 г. № 148 «Об утверждении требований к подготовке авиационного персонала органов и служб единой системы авиационно-космического поиска и спасания в Российской Федерации, а также авиационных сил поиска и спасания к проведению поисково-спасательных операций (работ), а также экипажей воздушных судов к выживанию в условиях автономного существования, состава наземных поисково-спасательных команд и спасательных парашютно-десантных групп, перечня оборудования, аварийно-спасательного имущества и снаряжения для оснащения для оснащения поисково-спасательных воздушных судов, наземных поисково-спасательных команд и спасательных парашютно-десантных групп, требований к оснащению помещений на аэродроме для экипажей поисково-спасательных воздушных судов, наземных поисково-спасательных команд и спасательных парашютно-десантных групп, методики

выполнения радиотехнического и визуального поиска воздушных судов, терпящих или потерпевших бедствие, сигналов, применяемых при проведении поисково-спасательных операций (работ), сроков проведения поиска воздушных судов, терпящих или потерпевших бедствие, их пассажиров и экипажей с использованием радиотехнических средств (далее – Требования);

приказом Министерства транспорта Российской Федерации от 25 декабря 2019 г. № 1414-П «Об утверждении Положения об оперативных органах Единой системы организации воздушного движения»;

перечнем оперативных органов единой системы организации воздушного движения Российской Федерации, утвержденным приказом Федерального агентства воздушного транспорта от 28 сентября 2020 г. № 1224-П;

приказом Министерства транспорта Российской Федерации от 23 июля 2020 г. № 248 «Об утверждении границ зон (районов) единой системы организации воздушного движения Российской Федерации, границ районов аэродромов (аэроузлов, вертодромов), границ классов А и С воздушного пространства»;

приказом Федерального агентства воздушного транспорта от 21 июня 2011 г. № 350 «Об определении требований к структуре и содержанию инструкции по поиску и спасанию в зоне авиационно-космического поиска и спасания»;

приказом Федеральной авионавигационной службы от 5 июня 2009 г. № 123 «Об утверждении требований к структуре и содержанию инструкции экипажу поисково-спасательного воздушного судна, наземной поисково-спасательной команде, спасательной парашютно-десантной группе и Порядка передачи информации о воздушном судне, терпящем или потерпевшем бедствие, в авиационный координационный центр поиска и спасания»;

Федеральными авиационными правилами «Организация воздушного движения в Российской Федерации», утвержденными приказом Минтранса России от 25 ноября 2011 г. № 293;

приказом Министерства транспорта Российской Федерации России от 24 января 2013 г. № 13 «Об утверждении Табеля сообщений о движении воздушных судов в Российской Федерации» (далее - Табель сообщений);

приказом Федерального агентства воздушного транспорта от 8 ноября 2022 г. № 795-П «Об определении мест дислокации поисковых и аварийно-спасательных сил и средств на территории Российской Федерации, общего количества и типов дежурных поисково-спасательных воздушных судов»;

приказом Министерства транспорта Российской Федерации от 9 июля 2012 г. № 208 «Об утверждении Административного регламента Федерального агентства воздушного транспорта предоставления государственной услуги по авионавигационному обслуживанию пользователей воздушного пространства Российской Федерации»;

правилами предоставления из федерального бюджета субсидий авиационным предприятиям и организациям экспериментальной авиации на возмещение затрат при осуществлении ими поисково-спасательных операций (работ) и (или) участия в их обеспечении, утвержденными постановлением Правительства Российской Федерации от 28 августа 2021 № 1440;

распоряжением Правительства Российской Федерации от 28 марта 2008

№ 401-р;

Федеральными авиационными правилами «Аварийно-спасательное обеспечение полетов воздушных судов», утвержденными приказом Министерства транспорта Российской Федерации от 26 ноября 2020 г. № 517 (далее – ФАП-517).

1.2.2. Организация поиска и эвакуации космонавтов и спускаемых КО или их аппаратов с места посадки (за исключением КО военного назначения), а также взаимодействие органов и служб единой системы с органами и службами заинтересованных министерств и ведомств при поиске и эвакуации осуществляется в соответствии с:

Положением по организации поисково-спасательного обеспечения полетов космических объектов, утвержденным приказом Федеральной аэронавигационной службы, Министра обороны Российской Федерации и Федерального космического агентства от 6 августа 2007 № 73/311/76;

Инструкцией по поисково-спасательному обеспечению полета Международной космической станции с транспортными пилотируемыми кораблями «Союз», утвержденной приказом Федеральной аэронавигационной службы и от 3 апреля 2007 № 22.

1.3. Ответственность должностных лиц за организацию поиска и спасания в Хабаровской зоне АКПС, районе аэродрома

1.3.1. Организация функционирования единой системы в Хабаровской зоне АКПС осуществляется:

- региональным руководящим органом ЕС АКПС – Дальневосточным МТУ Росавиации;
- региональным оперативным органом ЕС АКПС – КЦПС ФКУ «Дальневосточный АПСЦ»;
- местными оперативными органами ЕС АКПС – органами ОВД (управления полетами).

1.3.2. Ответственным за организацию ПСО и руководителем ПСО (Р) в Хабаровской зоне АКПС является начальник Дальневосточного МТУ Росавиации.

1.3.3. Ответственным за организацию и осуществление поиска и спасания, ПСО и руководителем ПСО (Р) в Хабаровской зоне АКПС в случаях проведения контртеррористических операций и ведения военных действий является командующий 11 А ВВС и ПВО.

1.3.4. Ответственным за содержание в постоянной готовности к проведению ПСО (Р):

- ПСВС и их экипажей, СПДГ (НПСК) являются руководители авиационных предприятий и РПСБ, силы и средства которых привлекаются к ПСО (Р);
- ПСВС и их экипажей и СПДГ (НПСК) являются руководители организаций государственной и экспериментальной авиации, силы и средства которых привлекаются к ПСО (Р).

1.3.5. Ответственным за организацию и проведение аварийно-спасательных работ, постоянную готовность сил и средств на аэродроме и в районе аэродрома является оператор аэродрома.

1.4. Климатогеографические и гидрометеорологические условия в Хабаровской зоне АКПС.

Хабаровская зона АКПС занимает площадь 2,5 млн. кв. км, (территория Хабаровского и Приморского краев, Еврейской автономной области, Амурской и Сахалинской областей, а также нейтральные воды Охотского и Японского морей). Материковая часть представлена обширными нагорьями, плоскогорьями и горными системами, поднимающимися выше 2500 метров над уровнем моря. Низменности располагаются главным образом по долинам рек и берегам морей.

Горный рельеф представлен хребтами Буреинский, Баджальский, Джаки - Унахта – Якбыяна, а севернее – хребет Мяочан. От нижнего течения Амура на юг параллельно побережью Японского моря протянулся хребет Сихотэ-Алинь, состоящий из ряда параллельных горных цепей. Высота гор в среднем колеблется от 700 до 1000 м. В северной части отдельные точки достигают 1300 м.

Равнинные пространства занимают значительно меньшую часть и простираются главным образом вдоль бассейнов рек Амура, Тугура, Уды, Амгуни. Наибольшей по величине является Средне-Амурская равнина, имеющая в среднем абсолютную высоту около 50-70 м над уровнем моря.

Большую часть Сахалина занимают горы средней высоты (500-1000 м), простирающиеся в меридиональном направлении. Западный и Восточный хребты, разделенные Тынь-Поронайской низменностью.

В состав гряды Курильских островов входит свыше 30 значительных гористых островов и множество отдельных скал (высота над уровнем моря 800-1000 м).

Сухопутная территория зоны имеет развитую речную сеть с крупными реками: Амур, Зея, Буряя, Уссури.

Большинство рек Сахалина представляют собой горные потоки. Они текут по каменистому руслу в скалистых обрывистых берегах, изобилуют порогами и водопадами.

На Курильских островах речная сеть развита слабо, а на небольших островах постоянные водотоки, как правило, отсутствуют.

Реки, протекающие по равнинам, имеют медленное и спокойное течение, русло разбивается на протоки, изобилующие косами и островами.

Реки зимой покрываются льдом. В северных районах на 7-8 месяцев, в южных районах на 5-6 месяцев. Реки Сахалина скованы льдом на севере 5-6 на юге – 4-5 месяцев.

Характер растительности вследствие большой протяженности территории очень разнообразен. На побережье Охотского моря, на севере Сахалина и Хабаровского края часть пространства занята тундрой. Для всей остальной территории характерно распространение лесных ландшафтов. Леса хвойные, широколиственные и смешанные. На Сахалине и Курилах произрастает в больших количествах Курильский бамбук. Леса засорены валежником и буреломом и труднопроходимы для человека.

Регион Курильских островов является районом высокой сейсмичности.

По особенностям синоптических процессов и климата по сезонам года,

территория зоны относится к умеренной зоне.

По характеру годовой изменчивости климатических параметров территория зоны относится к муссонному типу климата.

В зимний период (со второй половины октября по март) циркуляция атмосферы над Дальним Востоком у поверхности земли определяется сибирским антициклоном. Поэтому над всей территорией зоны в течение зимы господствуют массы устойчивого и холодного континентального воздуха. Циклоны, периодически проходящие с запада и северо-запада на юго-восток в большинстве случаев, слабо выражены в барическом поле, невелики по размерам и проходят быстро, вызывая сравнительно непродолжительные ухудшения погоды. В среднем, за зиму наблюдается 11 дней с метелью, которые распределяются почти поровну по всем месяцам. Нижняя облачность практически отсутствует. По общей облачности – на число ясных дней приходится 70 % всего зимнего периода.

В отличие от континентальных районов, дальневосточные моря находятся под влиянием передней части высотной ложбины. Здесь создаются благоприятные условия для возникновения новых и регенерации сформированных циклонов, приходящих сюда с континента, поэтому в течение зимнего периода наблюдается активная циклоническая деятельность, сопровождающаяся сильными штормами, снегопадами и метелями.

Зимний период для континентальной части территории зоны является наиболее благоприятным для полетов в простых метеоусловиях. В прибрежных районах и на Курилах повторяемость погоды 50х500 составляет 15%; 100х1,0 – 20%; 200х2,0 – 30%.

Весна – переходный период, в течение которого происходит смена муссона.

Основными особенностями циркуляции являются:

- разрушение сибирского антициклона;
- усиление и распространение на запад гребня тихоокеанского антициклона.

В тропосфере западносибирский гребень ослабевает, дальневосточная ложбина постепенно заполняется. Благодаря этому, над большей частью Восточной Азии устанавливается западный перенос. Однако, до середины мая сохраняется большая повторяемость высотного гребня над Западной Сибирью, что обуславливает частые холодные вторжения в северную часть континента. Циклоническая деятельность ослабевает над морем и усиливается над континентом. В большей части территории наблюдается холодная неустойчивая погода с сильным ветром и частыми заморозками в течение всей весны. Средняя скорость перемещения циклонов 30-40 км/ч, максимальная 80-120 км/ч. Весной преобладают антициклоны континентальной группы. В мае наблюдается смещение арктических антициклонов через Охотское море.

Характерной особенностью летней циркуляции является циклоническая деятельность над континентом и значительное ослабление циклогенеза над океаном и окружающими морями, среднее барическое поле у земли определяется обширными неглубокими депрессиями над континентальной частью и тихоокеанским антициклоном занимающим в Тихом океане крайнее северное положение.

Характерными опасными явлениями погоды в летний период являются грозы (с ливнями, градом, порывистым ветром до 15-25 м/с) и туманы. Наибольшее среднемесячное число дней с грозой наблюдается в континентальной части бассейна реки Амур и Приморья и составляет 5-8 дней; на островах 1-2 дня. Среднемесячное число дней с туманами составляет: в континентальной части 2-5 дней, на побережье континента 5-7 дней, на островах 15-20 дней. На континентальной части летние температуры могут достигать высоких значений до +35° С.

Характерными процессами осеннего периода являются перестройка барического поля у земли и в тропосфере на зимний режим и преобладание, как и весной, неустойчивых процессов. Однако, по сравнению с весной, осеннее движение циклонов и антициклонов происходит медленнее. Циклоническая деятельность постепенно смещается на океан, где она развивается на арктическом и полярном фронтах. Благодаря увеличению межширотных контрастов температуры, осенние циклоны интенсивнее летних, в сентябре - октябре ещё сохраняется большая вероятность выхода тайфунов.

Осень характеризуется уменьшением облачных дней, преобладают облака верхнего и среднего яруса. Осадков выпадает значительно меньше, чем летом. В октябре наблюдаются частые заморозки до -10° С. По долинам рек и на озерах образуются туманы. В конце октября, как правило, по всей территории зоны средняя температура опускается ниже 0° С, появляется снежный покров.

Суровые природные и климатические условия в зимний период требуют от экипажей самолетов (вертолетов), выполняющих полеты в зоне, твердых знаний, навыков в организации сохранения здоровья и работоспособности.

Сложные метеорологические условия, недоступность большей части территории для автотранспорта, трудность ведения поиска с воздуха, в горах и тайге требуют от руководителей (начальников), организующих ПСО (Р), грамотного руководства силами и средствами ПСО при проведении ПСО (Р), а также постоянной натренированности экипажей ПСВС, спасателей СПДГ и НПСК в проведении ПСО (Р) и эвакуации пострадавших с места бедствия.

Труднодоступность, отсутствие дорог, малонаселенность обширных районов территории зоны, сильно пересеченный рельеф местности, отсутствие сплошного радиолокационного поля, осложняют проведение поисково-спасательной операции.

II. Порядок организации поиска и спасания

2.1. Границы Хабаровской зоны АКПС

2.1.1. Поиск и спасание в Российской Федерации организуется по зонам поиска и спасания, границы которых совпадают с границами зон ЕС ОрВД.

2.1.2. Хабаровская зона АКПС расположена в границах Хабаровской зоны ЕС ОрВД, утвержденных приказом Минтранса России от 23 июля 2020 г. № 248:

533000с 1222000в, 535800с 1215900в, 553000с 1222000в, 544000с 1281000в, 545100с 1292300в, 561000с 1310000в, 565500с 1312400в, 571600с 1314000в, 580000с 1320000в, 591000с 1352000в, 594500с 1381000в, 605100с 1395700в, 620000с 1420000в, 620000с 1450000в, 610000с 1460000в, 580000с

1454500в, 562500с 1432500в, 560000с 1460000в, 545200с 1500000в, 450000с 1500000в, 430000с 1465000в, 431200с 1461300в, далее по государственной границе до 442700с 1454400в, 443000с 1454000в, 454500с 1420000в, 454500с 1400000в, 403300с 1360000в, 403000с 1355600в, 414000с 1313100в, 421736с 1304148в, далее по государственной границе до 533000с 1222000в.

2.2. Деление Хабаровской зоны АКПС на районы поиска и спасания, их границы. Старшие по районам поиска и спасания

2.2.1. В целях оперативного решения вопросов организации, планирования ПСО полетов и проведения ПСО (Р) в Хабаровской зоне АКПС представлено 3 района поиска и спасания. Границы районов поиска и спасания приведены в Приложении № 5 к Инструкции.

2.2.2. Границы районов поиска и спасания не должны рассматриваться как препятствие для оказания помощи лицам, терпящим и потерпевшим бедствие. Каждое АСФ ЕС АКПС должно быть готово к выполнению поиска и спасания в любое время и в любом месте.

2.2.3. Старшие по району поиска и спасания назначены из числа руководителей организаций, на которых возложено осуществление поиска и спасания:

- район поиска и спасания № 1 Хабаровский - старший по району - директор ФКУ «Хабаровская РПСБ»;
- район поиска и спасания № 2 Владивостокский - старший по району - начальник Владивостокской РПСБ - филиала ФКУ «Дальневосточный АПСЦ»;
- район поиска и спасания № 3 Сахалинский - старший по району - директор ФКУ «Сахалинская РПСБ».

2.3. Границы запасного полигона посадки спускаемого аппарата транспортного пилотируемого корабля «Союз»

2.3.1. ПСО КО является видом обеспечения КО и осуществляется в соответствии с Законом Российской Федерации «О космической деятельности» от 20 августа 1993 г. № 5663-1.

2.3.2. В Хабаровской зоне АКПС имеется Восточный (запасной) полигон посадки КО, который расположен в границах: 520000 с, 1342000 в, 441900 с 1350000 в, 413000 с, 1293000 в, 351000 с, 1355000 в, 381000 с, 1401000 в, 432000 с, 1353000 в, 454000 с, 1410000 в, 520000 с, 1414000 в.

2.3.3. ПСО посадки СА осуществляется прикрытием посадочного витка одним поисковым самолетом с СПДГ на борту и двумя поисково-спасательными вертолетами.

2.4. Дежурные силы и средства, их принадлежность, состав, дислокация, радиусы действий ПСВС, время готовности к вылету

2.4.1. Поиск и спасание в Хабаровской зоне АКПС осуществляется несущими дежурство силами и средствами.

2.4.2. В Хабаровской зоне АКПС к проведению ПСО (Р) привлекается авиационный персонал органов и служб единой системы и организуется дежурство:

- а) персонала КЦПС;

б) персонала органов ОВД (управления полетами), входящих в состав филиала «Аэронавигация Дальнего Востока» ФГУП «Госкорпорация по ОрВД», а также персонала органов пользователей воздушного пространства – органов ОВД (управления полетами), не входящих в состав филиала, и персонала оперативных органов ЕС ОрВД;

в) сил и средств, в составе:

- ПСВС и их экипажей авиационных предприятий и организаций государственной и экспериментальной авиации;

- СПДГ;

- НПСК;

- АСК операторов аэродромов в пределах границ района аэродрома.

2.4.3. Перечень мест дислокации сил и средств на территории Хабаровской зоны АКПС, общее количество и типы дежурных ПСВС и СПДГ определены приказом Федерального агентства воздушного транспорта от 8 ноября 2022 г. № 795-П.

Состав авиационных сил и средств поиска и спасания на территории Российской Федерации размещен на официальном сайте Федерального агентства воздушного транспорта.

Карта базирования дежурных сил и средств, районы, места дислокации, тип ПСВС, режимы дежурства, время готовности к вылету в Хабаровской зоне АКПС указаны в Приложениях № 1 и № 5 к Инструкции.

2.4.4. К несению дежурства в Хабаровской зоне АКПС привлекаются ВС, оснащенные и подготовленные к выполнению радиотехнического и визуального поиска терпящих или потерпевших бедствие ВС, их пассажиров и экипажей, а также людей, терпящих или потерпевших бедствие на море, десантированию СПДГ, аварийно-спасательного имущества и снаряжения. Вертолеты, кроме того, должны быть оборудованы поисковыми фарами, спускоподъемными устройствами.

2.4.5. Дежурные ПСВС должны иметь заправку топливом, обеспечивающую радиус действия не менее 320 километров для Ан-2, 320 километров для Ми-8 и Ка-32, 900 километров для Ан-26 и запас полетного времени на поиск и эвакуацию потерпевших бедствие не менее 40 минут.

Места стоянок ПСВС, размещение экипажей и СПДГ должны обеспечивать нормативное время вылета ПСВС.

2.4.6. Нормативное время вылета дежурных ПСВС авиационных предприятий и организаций государственной и экспериментальной авиации:

30 минут – летом;

45 минут – зимой.

2.4.7. Смена нормативного времени вылета по окончании подготовки к работе в осенне-зимнем и весенне-летнем периоде определяются распорядительным документом руководителя авиационного предприятия, организации государственной и экспериментальной авиации, от которых привлекаются силы и средства.

О переходе на летнее (зимнее) нормативное время вылета руководители авиационных предприятий и организаций государственной и экспериментальной авиации письменно информируют КЦПС и отдел организации АКПС Дальневосточного МТУ Росавиации.

2.4.8. Экипажи ПСВС должны иметь специальную подготовку, допуск к проведению ПСО (Р) поисково-спасательных работ днем и ночью в различных метеоусловиях, допуски к десантированию спасателей и грузов с помощью парашютов и спусковых устройств, а экипажи поисково-спасательных вертолетов и самолетов Ан-2, кроме того, допуск к выполнению посадок на площадку подобранную с воздуха, а так же эвакуацию пострадавших.

Экипажи ПСВС должны:

- знать сроки проведения авиационного поиска и спасания терпящих или потерпевших бедствие ВС, их пассажиров и экипажей, с использованием радиотехнических средств поиска, указанных в приложении № 1 к Требованиям;

- знать методику выполнения радиотехнического и визуального поиска ВС, терпящих или потерпевших бедствие, которая указана в приложении № 2 к Требованиям;

- знать порядок приёма и передачи сигналов бедствия, а также сигналы, применяемые при проведении ПСО (Р), которые указаны в приложении № 3 к Требованиям;

- знать правила использования поисковой аппаратуры, аварийных радиостанций и ведения радиосвязи с терпящими бедствие, другими поисковыми экипажами и НПСК;

- знать правила десантирования СПДГ и грузов;

- уметь применять существующие методы радиотехнического и визуального поиска;

- уметь взаимодействовать с авиационными силами поиска и спасания, участвующими в ПСО (Р);

- уметь вести радиосвязь с экипажами ПСВС, пунктами управления ПСО (Р) и взаимодействующими силами и средствами, осуществляющими ПСО (Р).

Экипажи ПСВС должны быть готовы:

- применять существующие правила и способы поиска, спасания, оказания помощи пострадавшим и взаимодействия с воздушными и наземными силами и средствами;

- самостоятельно и грамотно оценивать обстановку и возможность своего ВС и наземных поисково-спасательных сил и средств;

- производить посадку на подобранные с воздуха площадки с учетом всех факторов, обеспечивающих безопасность приземления;

- осуществлять высадку и прием людей и грузов в режиме висения, в том числе с применением спускового устройства и лебедки, как над сушей (в горной и пересеченной местности), так и над водной поверхностью.

2.4.9. К дежурству по ПСО и проведению ПСО (Р) допускаются спасатели имеющие действующую аттестацию на право ведения аварийно-спасательных работ.

2.4.10. В состав СПДГ назначаются не менее трех авиационных спасателей, один из которых медицинский работник, подготовленных к десантированию к месту бедствия с аварийно-спасательным имуществом и снаряжением парашютным способом (днем в простых и сложных метеоусловиях, ночью в простых метеоусловиях) и беспарашютным способом (в том числе с помощью специальных спусковых устройств, днем и ночью в

простых и сложных метеоусловиях), к оказанию первой помощи пострадавшим и эвакуации их с места бедствия.

2.4.11. Для успешного решения задач поиска и спасания личный состав СПДГ должен:

- знать правила оказания первой помощи пострадавшим;
- знать правила безопасности при обращении со средствами аварийного покидания самолетов;
- знать способы и меры безопасности при эвакуации людей из ВС;
- знать средства и способы связи при проведении ПСО (Р);
- знать сигналы, применяемые при проведении ПСО (Р);
- знать основы радиационной, химической и биологической защиты;
- уметь применять способы проведения поиска и спасания и меры безопасности при проведении аварийно-спасательных работ;
- уметь пользоваться аварийно-спасательным имуществом и снаряжением;
- уметь применять правила упаковки и выброски грузов с парашютом и без парашюта;
- уметь десантироваться из вертолета в режиме висения с применением лебедки, спускового устройства и эвакуировать пострадавших при помощи этих средств;
- уметь выполнять прыжки с парашютом на сушу, воду, лес в дневных и ночных условиях;
- уметь пользоваться содержимым индивидуальных аптечек и медицинских упаковок;
- уметь оказывать первую помощь штатными и подручными средствами;
- уметь применять способы и средства газодымозащиты и ликвидировать пожары на ВС, вскрывать аварийные люки, фонари кабин и фюзеляжи;
- уметь извлекать пострадавших из ВС и эвакуировать с места бедствия наземным, воздушным и водным транспортом;
- уметь выкладывать на местности с использованием подручных средств сигналы, применяемые при проведении ПСО (Р);
- уметь подбирать и обозначать площадки для посадки вертолетов;
- обладать альпинистской подготовкой (при необходимости);
- уметь применять правила выживания в различных климатических и физико-географических условиях;
- уметь работать с топографической информацией и ориентироваться на местности с помощью технических средств и без них.

2.4.12. На аэродромах государственной и экспериментальной авиации для проведения наземного поиска и спасания пассажиров и экипажей ВС, терпящих или потерпевших бедствие, создаются НПСК.

Члены НПСК по сигналу оповещения прибывают к месту сбора или квадрат, указанный при оповещении, в состоянии готовности к выезду в район поиска и спасания на проведение ПСО (Р).

СПДГ в случае невозможности применения ПСВС по метеоусловиям или другим причинам, может выполнять функции НПСК (осуществлять наземный поиск), используя транспортные средства повышенной проходимости. Состав СПДГ и НПСК назначается приказом по организации.

2.4.13. Количественный состав НПСК определяет старший района. Личный состав должен быть подготовлен к выполнению наземного поиска терпящих или потерпевших бедствие ВС, их пассажиров и экипажей, оказанию первой помощи пострадавшим и эвакуации их с места бедствия, в том числе в вертолеты, находящиеся в режиме висения, с помощью специальных подъемных средств.

2.4.14. Сроки готовности НПСК к выходу в район бедствия определяется руководителями авиационных предприятий и организаций государственной и экспериментальной авиации, исходя из климатографических особенностей районов базирования, времени суток, удаления мест размещения спасателей от места сбора и способов их доставки.

2.4.15. Для оперативного реагирования на ЧС на аэродроме и в районе аэродрома оператором аэродрома создается АСК, оснащенная аварийно-спасательным имуществом.

Основной задачей АСК являются действия по тушению пожара и ликвидации ЧС (проведению аварийно-спасательных работ и неотложных работ) на аэродроме и в районе аэродрома, в первую очередь с целью спасения находящихся на борту ВС людей (п. 11 ФАП-517).

2.4.16. Персонал авиационных сил поиска и спасания проходит аттестацию, теоретическое и практическое обучение по программам, установленным в федеральных органах исполнительной власти, в ведении которых они находятся. В повседневной деятельности с персоналом авиационных сил поиска и спасания проводятся теоретические и практические занятия, тренировки и учения в соответствии с годовыми планами подготовки и расписаниям занятий.

2.5. Порядок несения дежурства и привлечения дежурных сил и средств к проведению ПСО (Р), в том числе в случае спуска с орбиты ИСЗ спускаемого аппарата, спуска при аварии РН

2.5.1. Дежурство сил и средств в Хабаровской зоне АКПС осуществляется на основании заключенных договоров или контрактов с ФГУП «Госкорпорация по ОрВД» на оказание услуг по ПСО, приказов руководителей авиационных предприятий и организаций государственной и экспериментальной авиации, силы и средства которых привлекаются к ПСО (Р), и суточного плана дежурства сил и средств в Хабаровской зоне АКПС (далее – План дежурства), утверждаемого начальником (его заместителем) Дальневосточного МТУ Росавиации.

2.5.2. Накануне дня заступления на дежурство руководители авиационных предприятий и организаций государственной и экспериментальной авиации, выделяющие на дежурство силы и средства, в срок до 12.00 (время Хабаровское) представляют в КЦПС следующие данные о заступающих на дежурство ПСВС, их экипажах, СПДГ:

- количество и типы выделяемых ПСВС;
- количество заправленного топлива и радиус действия ПСВС;
- принадлежность ПСВС, регистрационные (бортовые) номера;
- фамилии командиров ПСВС, уровень подготовки, сменные позывные и контактные телефоны командиров ПСВС, заступающих на дежурство;

- минимум погоды для взлета и посадки командира ПСВС;
- аэродром (посадочная площадка) базирования ПСВС;
- наличие СПДГ, аварийно-спасательного имущества, снаряжения и оборудования;
- время начала и окончания дежурства;
- планируемые мероприятия, направленные на совершенствование поиска и спасания.

Перед выходными и праздничными днями данные о дежурных силах и средствах представляются на все дни, включая первый рабочий день после выходных.

2.5.3. На основании полученных данных дежурная смена КЦПС до 14.00 (время Хабаровское) составляет План дежурства сил и средств в Хабаровской зоне АКПС.

В План дежурства включаются выделяемые на дежурство силы и средства авиационных предприятий и организаций государственной и экспериментальной авиации. План дежурства доводится дежурной сменой до:

- ГКЦПС;
- РегЦ ЕС ОрВД (Хабаровск);
- ЦУПА 11 А ВВС и ПВО;
- МСКЦ Владивосток;
- МСПЦ Южно-Сахалинск;
- ЦУКС ГУ МЧС России по Хабаровскому краю;
- ЦУКС ГУ МЧС по ЕАО;
- ЦУКС ГУ МЧС по Приморскому краю;
- ЦУКС ГУ МЧС по Сахалинской области;
- ЦУКС ГУ МЧС по Амурской области.

2.5.4. Планы дежурства сил и средств государственной авиации представляют в КЦПС по доступным каналам связи.

2.5.5. Время заступления на дежурство экипажей ПСВС, СПДГ, осуществляющих:

круглосуточное дежурство – в 08:00 (местного времени по месту базирования ПСВС) каждых суток с обеспечением нормативного времени вылета ПСВС;

дежурство по регламенту – в соответствии с условиями заключенного договора или контракта на оказание услуг по ПСО в части дежурства ПСВС и экипажей, с обеспечением нормативного времени вылета ПСВС.

2.5.6. Обязанности экипажей ПСВС, НПСК и СПДГ, порядок несения ими дежурства и действий при проведении ПСО (Р) определяются инструкциями, разрабатываемыми с учетом особенностей места дислокации, утверждаемыми руководителями авиационных предприятий и организаций государственной и экспериментальной авиации, силы и средства которых привлекаются к ПСО в Хабаровской зоне АКПС.

2.5.7. Порядок выделения авиационных сил и средств и обеспечение их готовности к проведению ПСО (Р) определяются приказами руководителей авиационных предприятий, РПСБ и организаций государственной и экспериментальной авиации, от которых эти силы и средства выделяются.

2.5.8. Использование дежурных ПСВС и экипажей для целей, не связанных с ПСО и выполнением тренировочных полетов, запрещается.

Планирование тренировочных полетов и участие в совместных ведомственных (межведомственных) учениях и тренировках, в том числе на десантирование спасателей проводится директором ФКУ «РПСБ» или начальником РПСБ - филиала ФКУ «Дальневосточный АПСЦ» по согласованию с Дальневосточным МТУ Росавиации, авиационным предприятием, силы и средства которого привлекаются к ПСО.

Условием выполнения данных полетов является соблюдение нормативного времени вылета на проведение ПСО (Р) и обязательств договора на оказание услуг по ПСО. Разрешение и условия на ИВП выдается оперативными органами ЕС ОрВД на основании Плана дежурства.

2.5.9. Распоряжение о начале ПСО (Р) с применением дежурных сил и средств дается в случаях, если:

а) получен сигнал бедствия с борта ВС;
б) получен доклад от экипажа ВС, наблюдавшего бедствие;
в) получено сообщение о терпящем или потерпевшем бедствие ВС, его пассажирах и экипаже, а также людях, терпящих или потерпевших бедствие на море, от очевидцев бедствия;

г) получено сообщение о терпящем или потерпевшем бедствие ВС, его пассажирах и экипаже, а также людях, терпящих или потерпевших бедствие на море, от правоохранительных органов, органов исполнительной власти субъектов Российской Федерации или органов местного самоуправления;

д) ВС не прибыло в пункт назначения в течение 10 минут после расчетного времени и радиосвязь с ним отсутствует в течение более 5 минут (за исключением полета ВС, выполняемого в уведомительном порядке ИВП);

е) экипаж ВС получил разрешение на посадку и не произвел ее в установленное время, а радиосвязь с ним потеряна;

ж) радиосвязь с экипажем ВС потеряна и одновременно пропала отметка ВС на экране аппаратуры отображения радиолокационной информации или потеряна радиосвязь более чем на 5 минут, если радиолокационный контроль не осуществлялся (за исключением полета ВС, выполняемого в уведомительном порядке ИВП);

з) осуществляется спуск с орбиты искусственного спутника Земли, спускаемого аппарата, спуск при аварии РН.

2.5.10. Решение о подъеме дежурных сил и средств принимается после сбора, обработки и анализа информации о ВС, терпящем или потерпевшем бедствие, людях, терпящих или потерпевших бедствие на море, метеорологических условиях и прогнозе погоды в районе поиска и спасания.

К проведению ПСО (Р) в первую очередь привлекаются дежурные силы и средства с аэродрома, ближайшего от места бедствия.

2.5.11. ПСО (Р) считается начатой с момента вылета (выхода) дежурных сил и средств (подачи команды перенацеливания на поиск находящимся в полете ВС), а оконченной - с окончанием эвакуации пострадавших в лечебные учреждения, на ближайший аэродром (в населенный пункт) или с момента установления факта гибели экипажа и пассажиров ВС, доставки спускаемого аппарата и его экипажа на оперативный аэродром.

ПСО (Р) для поиска и спасания людей, терпящих или потерпевших бедствие на море, считается начатой с момента вылета (выхода) дежурных сил и средств (подачи команды перенацеливания на поиск находящимся в полете ВС), а оконченной - с принятием решения о прекращении поиска людей, потерпевших бедствие на море, с привлечением сил и средств.

Решение о прекращении поиска людей, потерпевших бедствие на море, с привлечением сил и средств принимается Федеральным агентством воздушного транспорта (его территориальным органом) в случае, если все принятые для поиска людей меры не дали результатов.

2.5.12. Для проведения ПСО (Р), кроме дежурных ПСВС, могут привлекаться ВС, не имеющие поисково-спасательного оборудования, а также резервные, санитарные и находящиеся в воздухе ВС, которые могут быть направлены в район бедствия для выполнения визуального поиска и эвакуации пострадавших с места бедствия.

2.5.13. С целью наращивания сил и средств в ходе проведения ПСО (Р) могут привлекаться дополнительные силы и средства с других аэродромов.

Федеральные органы исполнительной власти, органы исполнительной власти субъектов Российской Федерации, органы местного самоуправления, а также авиационные предприятия и организации государственной и экспериментальной авиации могут привлекаться к поиску потерпевшего бедствие ВС, его экипажа и пассажиров, а также людей, терпящих или потерпевших бедствие на море, и до прибытия сил и средств, принимать неотложные меры по спасанию людей, оказанию им первой помощи, охране потерпевшего бедствие ВС и находящихся на его борту документации и имущества.

2.5.14. Решение о привлечении дополнительных сил и средств принимается руководителем ПСО (Р) в Хабаровской зоне АКПС.

2.5.15. При возникновении аварийной ситуации с ВС, находящимся под управлением органа диспетчерского обслуживания подхода или органа аэродромного диспетчерского обслуживания, данный орган ОВД (управление полетами) немедленно уведомляет об этом соответствующий орган районного диспетчерского обслуживания, который, в свою очередь, уведомляет КЦПС.

2.5.16. Органы ОВД (управления полетами) немедленно уведомляют КЦПС о том, что ВС находится в одной из стадий аварийного положения (стадия неопределенности, стадия тревоги или стадия бедствия).

2.5.17. Во всех случаях, когда известно или предполагается, что ВС подвергается акту незаконного вмешательства, органы ОВД (управление полетами) незамедлительно уведомляют КЦПС.

2.5.18. КЦПС при получении уведомления от органов ОВД (управление полетами) о возникновении аварийного положения с воздушным судном немедленно объявляют тревогу для дежурных сил и средств и определяет степень готовности для ПСВС и спасателей СПДГ в зависимости от стадии аварийного положения (стадия неопределенности, стадия тревоги или стадия бедствия). Степень готовности доводится сигналами «Готовность» или «Тревога».

В случае, когда от органа ОВД (управление полетами) получена информация о том, что ВС находится в одной из стадий аварийного положения

стадия неопределенности или стадия тревоги, передается сигнал «**Готовность**».

В случае, когда от органа ОВД (управление полетами) получена информация о том, что ВС находится в стадии аварийного положения бедствие, передается сигнал «**Тревога**».

После объявления сигналов «**Готовность**» или «**Тревога**» КЦПС в установленном порядке докладывает руководителю ПСО (Р) Хабаровской зоны АКПС полученную информацию об аварийной ситуации с ВС, о силах и средствах ПСО приведенных в готовность с установленной степенью готовности для экипажей ПСВС и спасателей СПДГ. При подготовке доклада руководителю ПСО (Р) Хабаровской зоны АКПС разрабатывает предложения по порядку применения сил и средств для принятия им решения на организацию и проведение ПСО (Р). (п. 3.3 настоящей инструкции).

При получении сигнала «**Готовность**»:

- СПДГ прибывает к ПСВС, осуществляет укладку снаряжения и оборудования на борт ПСВС с тем, чтобы обеспечить его готовность к вылету в нормативное время;

- экипаж ПСВС прибывает к ПСВС, занимает рабочие места, докладывает органу ОВД (управления полетами) о готовности к запуску двигателя и ждет дальнейших указаний.

При получении сигнала «**Тревога**»:

- СПДГ прибывает к ПСВС, осуществляет укладку снаряжения и оборудования на борт ПСВС с тем, чтобы обеспечить его готовность к вылету в нормативное время;

- экипаж ПСВС прибывает к ПСВС, занимает рабочие места, запускает двигатели и докладывает органу ОВД (управления полетов) о готовности к вылету на ПСО (Р).

2.5.19. Сигнал «**Тревога**» доводится немедленно, когда нет никаких сомнений относительно безопасности воздушного судна и находящихся на его борту лиц, а также в случаях согласно п. 2.5.9. настоящей инструкции.

2.5.20. Силы и средства приступают к проведению ПСО (Р) на основании решения руководителя ПСО (Р).

Решение руководителя ПСО (Р) на проведение ПСО (Р), задачу ПСВС и команды на вылет КЦПС передает органу ОВД (управления полетами).

Разрешение на ИВП в классах А и С в этом случае не требуется (п.114 Постановления правительства Российской Федерации от 11 марта 2010 года № 138).

При этом уполномоченные лица, принявшие решение об ИВП в данном случае, обязаны немедленно уведомить об этом соответствующие центры ЕС ОрВД и органы противовоздушной обороны и принять все необходимые меры для обеспечения безопасности полетов ВС. Центры ЕС ОрВД принимают все необходимые меры для обеспечения безопасности ИВП (п.115 Постановления правительства Российской Федерации от 11 марта 2010 года № 138).

Передача экипажу ПСВС недостающей информации для выполнения поставленной задачи может осуществляться после взлета по каналам авиационной подвижной электросвязи (по радио).

При организации последующих вылетов, задачи (уточнение задачи) на вылет определяются в решении руководителя ПСО (Р) и доводятся до

экипажей ПСВС через органы ОВД (управления полетами).

2.5.21. При объявлении сигнала оповещения («Готовность» или «Тревога») директор (начальник) РПСБ определяет дежурную смену СПДГ взамен убывающей и осуществляет подготовительные мероприятия для наращивания сил и средств для проведения ПСО (Р).

2.5.22. ПСО КО направлено на обеспечение безопасности космонавтов, своевременное обнаружение и техническое обслуживание СА, эвакуацию космонавтов, специальных материалов, аппаратуры и СА.

Организацию поиска и эвакуации космонавтов, спускаемых КО или аппаратов с места посадки, а также контроль ПСО КО осуществляет руководитель Федерального агентства воздушного транспорта через Управление организации авиационно-космического поиска и спасания Федерального агентства воздушного транспорта.

2.5.23. Федеральным оперативным органом ЕС АКПС является ГКЦПС.

2.5.24. Авиационные предприятия и организации привлекаются к выполнению задач по ПСО КО на основании решения руководителя Росавиации и заключенных договоров.

2.5.25. Поиск космонавтов, оказание им помощи и их эвакуация, а также поиск и эвакуация СА пилотируемых и автоматических кораблей, специальных материалов и аппаратуры на основных полигонах посадки осуществляется силами и средствами поисково-спасательного комплекса Военно-воздушных сил на основании заключенных договоров.

2.5.26. Поиск космонавтов, оказание им помощи и их эвакуация, а также поиск и эвакуация СА пилотируемых кораблей на море осуществляется силами Военно-Морского Флота. При необходимости, для проведения ПСО (Р) на море могут привлекаться корабли и суда организаций других федеральных органов исполнительной власти в соответствии с законодательством Российской Федерации.

2.5.27. Посадка СА возможна в любое время суток, но штатная посадка планируется, как правило, в светлое время суток.

Информация о предполагаемых районах посадки при срочном спуске выдается ГОГУ Центра управления полетами в ГКЦПС на каждые сутки полета.

2.5.28. Информация о составе сил и средств в Хабаровской зоне АКПС для ПСО полетов КО от всех ведомств представляется в КЦПС.

2.5.29. В случае аварии на старте или на участке выведения космического корабля информация о факте аварии передается из ГОГУ Центра управления полетами в ГКЦПС немедленно, а расчетный район посадки - не позднее чем через 30 минут после приземления (приводнения) СА.

2.5.30. Решение на посадку СА при нештатной ситуации принимается Государственной комиссией, ГОГУ или экипажем.

2.5.31. Данные о посадке СА передаются из ГОГУ в ГКЦПС, с последующим письменным подтверждением. Аэродромы сосредоточения (базирования) сил и средств и пункты управления определяются исходя из установленных временных нормативов по поиску и эвакуации космонавтов.

2.5.32. Силы и средства, привлекаемые к проведению ПСО (Р), должны быть подготовлены к проведению поиска СА, эвакуации и оказанию

медицинской помощи космонавтам.

Доставка оперативно-технической группы и бригады неотложной медицинской помощи в район посадки СА осуществляется самолетами с аэродромов, используемых при ПСО посадки СА.

2.6. Порядок взаимодействия при организации и осуществлении поиска и спасания

2.6.1. Взаимодействие сил и средств в Хабаровской зоне АКПС организует начальник Дальневосточного МТУ Росавиации через КЦПС, оперативные органы ЕС ОрВД.

2.6.2. При организации и осуществлении поиска и спасания в Хабаровской зоне АКПС осуществляется взаимодействие с:

- оперативными органами ЕС ОрВД;
- авиационными предприятиями и организациями государственной и экспериментальной авиации, участвующими в проведении ПСО (Р);
- авиационным предприятием и организацией по принадлежности ВС, потерпевшего бедствие;
- КЦПС в смежных зонах поиска и спасания;
- морским спасательно-координационным центром Владивосток;
- морским спасательным подцентром Южно-Сахалинск;
- территориальными органами МЧС России в Хабаровской зоне АКПС;
- оперативными органами 11 А ВВС и ПВО, морской авиации ТОФ;
- первым центром ФСБ;
- оперативными органами Главных управлений МВД России в Хабаровской зоне АКПС;
- органами гражданской защиты населения;
- местными органами самоуправления и лечебными учреждениями.

2.6.3. При осуществлении взаимодействия согласуются:

- состав, количество и порядок участия сил и средств;
- маршруты следования, места сосредоточения сил и средств;
- позывные ПСВС, ВС ретрансляторов, другой техники, групп спасателей.

Уточняются:

- обеспеченность сил и средств, наличие и готовность лечебных учреждений к оказанию помощи;
- пункты управления силами и средствами;
- порядок взаимного информирования.

2.6.4. При проведении ПСО (Р) в двух и более зонах АКПС взаимодействие сил и средств организует ГКЦПС.

2.6.5. Справочные данные о федеральных органах исполнительной власти и их оперативных органах, взаимодействующих при организации поиска и спасания, а также реквизиты лечебных медицинских учреждений приведены в Приложении №2 к Инструкции.

2.7. Порядок привлечения сил и средств для оказания помощи при чрезвычайных ситуациях природного и техногенного характера

2.7.1. При чрезвычайных ситуациях природного и техногенного характера порядок привлечения сил и средств для оказания помощи населению

определяется по согласованию с ГУ МЧС России в Хабаровской зоне АКПС в соответствии с Положением о привлечении гражданской авиации к ликвидации последствий чрезвычайных ситуаций, введённым в действие приказом МЧС России и Минтранса России от 20 октября 1995 г. № 714/87.

2.7.2. Для оказания помощи при чрезвычайных ситуациях природного и техногенного характера из состава дежурных сил и средств привлекаются ПСВС с экипажем и СПДГ.

2.7.3. Состав, количество сил и средств, привлекаемых к работам по ликвидации чрезвычайных ситуаций, определяется оперативным штабом Дальневосточного МТУ Росавиации.

На силы и средства, по согласованию с Федеральным агентством воздушного транспорта, могут быть возложены следующие задачи:

- воздушная разведка общей обстановки, состояния объектов народного хозяйства, коммуникаций, газопроводов, электролиний и других объектов;
- спасание пострадавших с изолированных объектов и площадок;
- наведение морских и речных судов в район бедствия.

2.7.4. Решение на проведение ПСО (Р) силами и средствами при чрезвычайных ситуациях вырабатывается с учетом:

- времени, места, характера и размеров территории;
- характера и объема помощи, которая может быть оказана;
- метеорологических, климатических и географических условий района бедствия;
- характера проводимых спасательных работ;
- базирования и готовности авиационных сил и средств, которые могут быть привлечены к участию в спасательных работах.

2.7.5. Распоряжение на вылет (выход) дежурных сил и средств для оказания помощи при чрезвычайных ситуациях природного и техногенного характера дает начальник Дальневосточного МТУ Росавиации через КЦПС.

2.8. Перечень должностных лиц и органов, имеющих право давать распоряжения на подъём дежурных сил и средств при получении сигнала о бедствии и при проверках их готовности

Право давать распоряжения на подъем дежурных сил и средств при получении сигнала бедствия и при проверках их готовности предоставляется:

- а) ГКЦПС (федеральному оперативному органу единой системы);
- б) КЦПС (региональному оперативному органу единой системы);
- в) Дальневосточному МТУ Росавиации (региональному руководящему органу Единой системы АКПС);
- г) командующему 11 А ВВС и ПВО с немедленным уведомлением Дальневосточного МТУ Росавиации (руководителя Дальневосточного МТУ Росавиации);
- д) руководителям авиационных предприятий и организаций государственной и экспериментальной авиации, осуществляющих поиск и спасание (на аэродромах базирования сил и средств);
- е) органам пользователей воздушного пространства – органам ОВД (управления полетами);
- ж) командирам кораблей и капитанам судов, имеющих на борту поисково-

спасательные вертолеты, а при выполнении полетов с авианесущих кораблей - руководителям полетов.

Должностные лица и органы, указанные в подпунктах «д»-«ж» имеют право давать распоряжения на подъем дежурных сил и средств с последующим немедленным докладом в вышестоящий орган ОВД (управления полётами) и КЦПС.

Проверка готовности авиационных сил поиска и спасания организаций гражданской и экспериментальной авиации, осуществляющих дежурство в Хабаровской зоне АКПС, осуществляется по сигналу «Учебная тревога».

Порядок действий авиационных сил поиска и спасания по сигналу «Учебная тревога» аналогичен порядку действий по сигналу «Тревога». В зависимости от целей проверки, должностным лицом проводящим проверку, могут быть установлены дополнительные ограничения (на запуск двигателей ПСВС, выруливание на исполнительный старт, вылет и т.д.). Также в проверочных целях могут быть доведены дополнительные вводные по изменению обстановки, решению практических задач (расчет маршрута полета, выбор метода и способа поиска, определение района поиска и маршрута по палетке визуального поиска и т.д.).

При проверках готовности дежурных сил и средств, их вылет должен быть предварительно согласован письменно с начальником Дальневосточного МТУ Росавиации.

Во всех случаях подъем дежурных сил и средств производится с уведомлением оперативного дежурного 11 А ВВС и ПВО.

III. Порядок организации управления и связи

3.1. Порядок аварийного оповещения, приёма и передачи сообщений о бедствии

3.1.1. Для приема и передачи сообщений о ВС, терпящих или потерпевших бедствие, используются радиотехнические средства обеспечения полетов и авиационной электросвязи объектов ЕС ОрВД, организаций гражданской авиации, организаций государственной и экспериментальной авиации.

Во всех органах ОВД (управления полетами), кроме диспетчерских пунктов руления и стартовых диспетчерских пунктов, организуется аварийно-спасательная радиосеть на частоте 121,5 МГц, работа которой осуществляется в круглосуточном режиме, с постоянным прослушиванием, а в органах ОВД (управления полетами), работающих по регламенту – в часы работы согласно регламента.

Центры полетной информации и органы районного диспетчерского обслуживания являются главными пунктами для сбора всей полетной информации, относящейся к аварийному положению ВС, выполняющего полет в пределах соответствующего района полетной информации или диспетчерского района, и для передачи такой информации соответствующему координационному центру поиска и спасания.

Аварийно-спасательные сети используются в случаях:

- невозможности передачи информации органу ОВД (управления

полетами) по основной радиосети;

- необходимости установления и ведения связи между ВС, находящимся в аварийном состоянии, и ПСВС участвующим в проведении ПСО (Р).

Для связи между ВС или между ВС и наземными службами, занятыми поисково-спасательными работами, дополнительно к частоте 121,5 МГц должна использоваться частота 123,1 МГц, переход на которую производится после установления связи на частоте 121,5 МГц.

3.1.2. При возникновении аварийной ситуации с ВС, находящимся под управлением органа диспетчерского обслуживания подхода или органа аэродромного диспетчерского обслуживания, данный орган ОВД (управления полетами) немедленно уведомляет об этом соответствующий орган районного диспетчерского обслуживания, который, в свою очередь, уведомляет КЦПС.

3.1.3. В отдельных случаях, когда это безотлагательно требуется в связи с создавшейся обстановкой, соответствующий диспетчерский пункт аэродрома или диспетчерский пункт подхода сначала оповещает все соответствующие местные аварийно-спасательные службы, которые могут оказать необходимую немедленную помощь, а затем принимает другие необходимые меры для введения их в действие.

3.1.4. Орган ОВД (управления полетами) немедленно уведомляет КЦПС о том, что ВС находится в одной из стадий аварийного положения:

а) за исключением случаев, когда не имеется никаких сомнений относительно безопасности ВС и находящихся на его борту лиц стадия неопределенности характеризуется состоянием, когда наступает одно из следующих событий:

от ВС не получено никаких сообщений по прошествии 30 минут после того времени, когда должно было быть получено сообщение, либо после первой неудачной попытки установить связь с таким ВС, в зависимости от того, что наступает раньше;

ВС не прибывает в течение 30 минут после расчетного времени прибытия, сообщенного им в последней передаче или рассчитанного органами ОВД, в зависимости от того, какое из них позднее;

б) за исключением случаев, когда имеются данные, устраняющие опасения относительно безопасности ВС и находящихся на его борту лиц, стадия тревоги характеризуется состоянием, когда наступает одно из следующих событий:

после наступления стадии неопределенности и при последующих попытках установить связь с ВС или запросах в другие соответствующие источники не удалось получить какие-либо сведения о ВС;

ВС, получившее разрешение на посадку, не производит посадки по прошествии пяти минут после расчетного времени посадки и связь с данным ВС вновь не установлена;

получена информация, указывающая на то, что эксплуатационное состояние ВС ухудшилось, но не настолько, что возможна вынужденная посадка;

известно или предполагается, что ВС стало объектом незаконного вмешательства;

в) за исключением тех случаев, когда имеется обоснованная уверенность в

том, что ВС и находящимся на его борту лицам не угрожает серьезная и непосредственная опасность и требуется немедленная помощь, стадия бедствия характеризуется состоянием, когда наступает одно из следующих событий:

после наступления стадии тревоги дополнительные безуспешные попытки установить связь с ВС и безрезультатные запросы в более широком масштабе указывают на вероятность того, что ВС терпит бедствие;

считается, что запас топлива на борту израсходован или недостаточен для достижения безопасного места;

получена информация, указывающая на то, что эксплуатационное состояние ВС ухудшилось настолько, что возможна вынужденная посадка;

получена информация или имеется обоснованная уверенность в том, что ВС собирается выполнить или выполнило вынужденную посадку.

3.1.5. Уведомление содержит следующую имеющуюся информацию в указанном порядке:

а) аварийная стадия;

б) орган, осуществляющий аварийное оповещение;

в) характер аварийной обстановки;

г) существенная информация из плана полета;

д) орган, который был на связи в последний раз, время и использованная частота;

е) последнее донесение о местоположении и способ определения последнего;

ж) окраска и отличительная маркировка ВС;

з) действия, предпринятые органом, передающим уведомление;

и) другие относящиеся к событию сведения.

Кроме этого, в КЦПС незамедлительно передается любая дополнительная поступающая информация, особенно об изменении аварийных стадий или информация об отмене аварийной обстановки.

3.1.6. После получения уведомления КЦПС обеспечивает получение дополнительной информации от собственника ВС и перевозчика, уточняет стадии аварийного положения или отмену действий по аварийному оповещению.

3.1.7. Экипажи ВС, которые приняли сигнал бедствия, передают подтверждение о приеме сигнала бедствия и незамедлительно сообщают об этом диспетчеру, осуществляющему ОВД (управления полетами) в данном районе.

3.1.8. Экипаж ВС, наблюдавший бедствие визуально, докладывает о своих наблюдениях и координатах места бедствия диспетчеру органа ОВД (управления полетами), устанавливает связь с воздушным судном, терпящим бедствие, выясняет его состояние, уточняет характер бедствия и докладывает о результатах органу ОВД (управления полетами), используя все возможные средства связи.

3.1.9. Для передачи и приема сообщений о ВС, терпящих или потерпевших бедствие, используются радиотехнические средства обеспечения полетов и авиационной электросвязи авиационных предприятий и организаций.

3.1.10. Сообщение о бедствии передается на частотах управления полетами на общих каналах связи и пеленгации, а также на аварийных частотах

121,5 МГц, 406,025 МГц, 243 МГц, 500 кГц, 2182 кГц, 4182 кГц, 8364 кГц, 12546 кГц. Сигнал бедствия передается также и по системе опознавания.

3.1.11. Оповещение дежурных сил и средств осуществляется органом ОВД (управления полётами) согласно схеме, утвержденной начальником Дальневосточного МТУ Росавиации. Для аэродромов схема оповещения о бедствии и вызова дежурных сил и средств разрабатывается с учетом местных особенностей. Схема оповещения о бедствии и вызова дежурных сил и средств приведена в Приложении № 3 к Инструкции.

3.2. Порядок оповещения о спуске с орбиты искусственного спутника Земли спускаемого аппарата, спуске при аварии ракеты-носителя

3.2.1. Границы запасных полигонов посадки КО и их аппаратов указаны в Инструкции по поисково-спасательному обеспечению полётов Международной космической станции с транспортными пилотируемыми кораблями «Союз», утвержденной приказом Федеральной авионавигационной службы от 3 апреля 2007 года № 22, (трасса выведения КО и их аппаратов проходит через территорию Хабаровской зоны АКПС).

Спуски СА по степени срочности подразделяются на:

штатный - запланированный программой полета спуск СА с орбиты ИСЗ в один из 13 районов, принятых на основании документации Генерального конструктора, расположенных на основном полигоне посадки, в основную и резервную дату;

досрочный - преждевременный спуск СА с орбиты ИСЗ в один из 13 районов, расположенных на основном полигоне посадки, когда решение о посадке принимается в процессе полета, и все необходимые работы по обеспечению посадки проводятся по штатной установленной схеме с возможным переносом посадки на следующие сутки или виток;

срочный - преждевременный спуск СА с орбиты ИСЗ на любом витке полета, когда решение о прекращении полета принимает ГОГУ, либо космонавты с уведомлением ГОГУ с обеспечением посадки на основной или запасной полигон, определенный расчетным путем в соответствии с техническими возможностями посадки, или в любую точку земной поверхности вдоль трассы полета;

Прекращение полета РН на активном участке выведения при аварии производится как автоматически - по командам системы управления и САС, так и по команде через КРЛ. САС взводится за 30 минут до старта РН после разведения ферм обслуживания.

Данные о посадке СА передаются из ГОГУ в ГКЦПС с последующим письменным подтверждением.

В случае возникновения аварийной ситуации на ТПК команду на начало ПСО (Р) начальник оперативной группы получает от руководителя группы «Т» (ГОГУ на старте), немедленно сообщает об аварии руководителю ПСО и руководителю ПСО (Р) в районе поиска.

3.2.2. Информация о факте аварии на участке выведения и расчетный район посадки СА передаются из ГОГУ в ГКЦПС - немедленно, а фактический район посадки - не позднее чем через 30 мин после приземления (приводнения) СА.

3.2.3. Силы и средства, обеспечивающие запуск и полет по трассе выведения, за 10 мин до старта ТПК приводятся в готовность № 1 или в соответствии с указаниями ГКЦПС.

При готовности № 1: ВС готовы к немедленному вылету, двигатели опробованы, наземные источники электропитания подключены, аварийно-спасательное имущество и снаряжение находится на борту ВС и подготовлено к немедленному использованию; летный состав и спасательная парашютно-десантная группа находятся на борту ВС на рабочих местах, а технический состав - у ВС; задача экипажам поставлена и при необходимости уточняется в полете, командир экипажа находится на радиосвязи с пунктом управления полетами; НПСК готова к немедленному выходу для выполнения задачи; вылет вертолетов и выход НПСК осуществляются не позднее 10 минут после подачи команды, а вылет самолетов - не позднее 15 минут после подачи команды.

3.2.4. При получении команды «Авария» от руководителя ПСО (Р) в районе поиска, руководитель полетов направляет в район посадки СА вертолеты с аварийно-технической группой и аварийно-спасательной группой. В зависимости от удаленности в район посадки СА может выходить НПСК. Космонавты с места посадки СА эвакуируются в медицинское учреждение авиационными или наземными средствами. При посадке СА на трассе выведения ПСО (Р) проводится согласно решению руководителя ПСО (Р) в зоне с координацией действий с ГКЦПС.

3.2.5. После выведения ТПК на орбиту ИСЗ привлекаемые силы и средства приводятся в исходное состояние по команде ГКЦПС.

3.3. Действия расчётов координационных центров поиска и спасания и органов ОВД (управления полётами) и экипажей поисково-спасательных воздушных судов при получении сообщений о бедствии

3.3.1. КЦПС при получении сообщения о бедствии ВС:

- оценивает обстановку, определяет район поиска и ближайшие к месту события дежурные силы и средства;
- объявляет (подтверждает) через органы ОВД (управления полётами) сигнал «Тревога» для ближайших к месту бедствия дежурных сил и средств;
- в установленном порядке докладывает полученную информацию о бедствии руководителю ПСО (Р) и ГКЦПС;
- осуществляет постоянный контроль метеобстановки в районе бедствия, на аэродромах (посадочных площадках) базирования дежурных сил и средств и запас светлого времени;
- обеспечивает получение дополнительной информации от собственника ВС и перевозчика, уточняет стадии аварийного положения и отмену действий по аварийному оповещению;
- готовит предложения для принятия решения по порядку применения сил и средств;
- доводит принятое решение на проведение ПСО (Р) до органов ОВД (управления полётами) в районе бедствия ВС;
- обеспечивает руководство проведением ПСО (Р) через органы ОВД (управления полётами) в районе бедствия;

- уведомляет взаимодействующие КЦПС (при необходимости);
- осуществляет оповещение и взаимодействие с органами исполнительной власти, авиационными предприятиями и организациями, которые могут быть задействованы в проведении ПСО (Р);
- контролирует замену вылетевшего на ПСО (Р) дежурного ПСВС другим ПСВС с подготовленным экипажем;
- контролирует прибытие спасателей для усиления СПДГ.

3.3.2. Орган ОВД (управления полетами) при получении информации о бедствии ВС:

- определяет стадию аварийного положения;
- немедленно передает информацию о бедствии в КЦПС и в адреса согласно Табелю сообщений о движении воздушных судов в Российской Федерации (далее -Табель сообщений);
- принимает меры по установлению местонахождения ВС;
- обеспечивает приоритет по ИВП в отношении ПСВС, осуществляющих полет на поиск и спасание;
- сообщает в ЦПИВП РегЦ ЕС ОрВД необходимые сведения для установления в районе ПСО (Р) кратковременных ограничений на ИВП и введения их в действие;
- по запросу КЦПС уточняет дополнительную информацию о бедствии, уточняет фактическую и прогнозируемую метеорологическую обстановку в районе бедствия ВС, на аэродромах базирования ПСВС и планируемых маршрутах их полета;
- осуществляет взаимодействие с оперативными органами ЕС ОрВД, оперативными органами ЕС АКПС в ходе проведения ПСО (Р).

3.3.3. Аэродромный орган ОВД (управления полетами) при нахождении ВС в стадии «**Бедствие**» на аэродроме и в районе аэродрома:

- уточняет район и характер бедствия;
- объявляет сигнал «**Тревога**» для дежурных сил и средств аэродрома;
- немедленно передает информацию начальнику смены ЦПИВП РегЦ ЕС ОрВД и РП РДЦ (АДЦ) по установленным каналам связи, обеспечивающим максимальную оперативность ее прохождения и в адреса согласно Табелю сообщений;
- дает команду на включение необходимых средств РТО полетов в районе аэродрома и в районе бедствия;
- по указанию руководителя ПСО (Р) передаёт поставленную задачу и поступающие указания по каналам авиационной подвижной электросвязи (по радио) дежурным силам и координирует их действия в ходе ПСО (Р);
- по согласованию с оператором аэродрома ограничивает или прекращает полеты на своем аэродроме;
- незамедлительно уведомляет КЦПС обо всей поступающей информации в ходе проведения ПСО (Р).

3.3.4. Орган районного диспетчерского обслуживания (районный диспетчерский центр) ЕС ОрВД, МДП:

- немедленно уведомляет КЦПС и передаёт информацию в адреса согласно Табелю сообщений;
- по указанию руководителя ПСО (Р) передаёт поставленную задачу и

поступающие указания экипажу ПСВС по каналам авиационной подвижной электросвязи (по радио) и координирует их действия в ходе ПСО (Р);

- незамедлительно уведомляет КЦПС обо всей поступающей информации в ходе ПСО (Р).

3.3.5. Командир и экипаж ПСВС, получив сигнал «Тревога», немедленно приступают к предполетной подготовке, в процессе которой:

- получают информацию о метеообстановке и прогнозе погоды в районе поиска и на запасных аэродромах;

- получает у руководителя полетов решение на проведение ПСО (Р);

- уточняют порядок ведения радиосвязи;

- проверяют готовность ПСВС, поисковой радиоаппаратуры, наличие и состояние аварийно-спасательного имущества и снаряжения;

- уточняют порядок взаимодействия с СПДГ и членами экипажа;

- запускает двигатели и докладывает руководителю полетов о готовности к вылету.

После взлета и набора высоты экипаж ПСВС включает бортовой комплекс поисковой аппаратуры, прослушивает аварийный канал радиосвязи и выполняет полет в район поиска.

3.4. Организация управления дежурными силами и дополнительно привлекаемыми силами и средствами для обеспечения ПСО (Р)

3.4.1. Управление дежурными силами и средствами заключается в осуществлении постоянной и целенаправленной деятельности по поддержанию их в постоянной готовности к выполнению задач по предназначению и руководству ими в ходе проведения ПСО (Р).

3.4.2. Управление силами и средствами при проведении ПСО (Р) осуществляется через КЦПС (ВЦПС), оперативные органы ЕС ОрВД, а также органы пользователей воздушного пространства - органы ОВД (управления полетами) по общим или специально выделенным каналам связи, а при необходимости - через ВС-ретранслятор.

3.4.3. Руководитель ПСО (Р) в Хабаровской зоне АКПС осуществляет оперативное руководство силами и средствами, привлекаемыми для проведения ПСО (Р).

3.4.4. Основные задачи при проведении ПСО (Р):

- своевременное принятие решения на проведение ПСО (Р);

- определение (уточнение) задачи поисковым силам на подготовку и проведение ПСО (Р);

- непосредственное руководство действиями сил при проведении ПСО (Р);

- координация действий, обеспечение взаимодействия сил;

- обеспечение наращивания сил и средств;

- сбор, обработка информации о ходе проведения ПСО (Р) и ее передача по назначению.

3.4.5. Руководитель ПСО (Р) в Хабаровской зоне АКПС при получении информации о терпящем или потерпевшем бедствие ВС, его пассажирах и экипаже, а также людях, терпящих или потерпевших бедствие на море, принимает решение на проведение ПСО (Р) с учётом полученной от КЦПС

информации о:

- характере бедствия;
- типе и классе ВС;
- задаче, выполняемой экипажем ВС;
- количестве членов экипажа ВС, пассажиров, наличия груза и его

характера;

- высоте, скорости и направлении полета ВС;
- местонахождение ВС;
- удалении мест базирования сил и средств, а также дополнительно привлекаемых сил и средств от места (района) бедствия;
- радиусе действия ПСВС и наличии аэродромов (посадочных площадок) для заправки топливом.

При принятии решения на проведение поисково-спасательных работ так же учитываются:

- возможность применения сил и средств в соответствии с физико-географическими, климатическими и метеорологическими условиями;
- уровень подготовки экипажей поисково-спасательных воздушных судов;
- обеспечение безопасности полетов и работ по поиску и спасанию.
- возможности применения сил и средств, находящихся в непосредственной близости к месту (району) бедствия;
- целесообразности привлечения дополнительных сил и средств;
- возможности организации постоянного контроля за действиями сил и средств и надежного управления ими при проведении ПСО (Р).

3.4.6. Решение, принятое руководителем ПСО (Р) в Хабаровской зоне АКПС, КЦПС немедленно доводит до органа ОВД (управление полетами) в районе бедствия.

3.4.7. В решении руководитель ПСО (Р) определяет:

- границы района поиска и квадраты, на которые он разделен в соответствии с установленной палеткой визуального поиска;
- квадраты первоочередного обследования и порядок проведения последующего поиска;
- состав авиационных и наземных сил и средств для осуществления поиска;

- виды и способы поиска;

- основные и вспомогательные пункты управления ПСО (Р);

- привлекаемые дополнительные средства связи и РТО.

3.4.8. Разбивка района поиска на квадраты организуется руководителем ПСО (Р) и доводится через КЦПС старшему по району поиска и спасания, в орган ОВД (управления полетами), экипажам ПСВС.

3.4.9. Принятое решение дежурная смена КЦПС оформляет в виде Плана проведения ПСО (Р), который утверждается руководителем ПСО (Р), докладывается в ГКЦПС и доводится до исполнителей.

3.4.10. План проведения ПСО (Р) оформляется на карте масштаба 1:500000 согласно Приложениям № 6 и № 6.1 к Инструкции. При наличии системы «Поиск» План проведения ПСО (Р) оформляется в электронном виде и рассылается в:

- Дальневосточное МТУ Росавиации;

- ГКЦПС;
- Органы ЕС ОрВД;
- РПСБ.

3.4.11. На основании принятого решения на ПСО (Р) КЦПС через орган ОВД (управления полётами), осуществляющий непосредственное управление дежурным ПСВС, передаёт поставленную задачу и поступающие указания на проведение ПСО (Р) экипажу ПСВС по каналам авиационной подвижной электросвязи (по радио).

Орган ОВД (управления полётами), предоставляющий диспетчерское или полетно-информационное обслуживание и аварийное оповещение дежурного ПСВС, на основании указаний КЦПС ставит задачу экипажу ПСВС на проведение ПСО (Р).

При незамедлительном вылете дежурного ПСВС постановка задачи на поиск, уточнение данных о ВС и экипаже, потерпевшем бедствие, о метеоусловиях, маршруте и высоте полета, порядке взаимодействия с воздушными и наземными силами и передача другой информации осуществляется органом ОВД (управления полетами) по радио после взлета.

3.4.12. Непосредственное управление ПСВС при полете в район бедствия и обратно осуществляют органы ОВД (управления полётами) в пределах своих районов и секторов, при этом должен быть обеспечен (по возможности) выход ПСВС в район бедствия по кратчайшему пути.

3.4.13. Орган ОВД (управления полётами) в ходе ПСО (Р) обязан:

- обеспечить безопасность полетов при проведении ПСО (Р), информировать экипажи ПСВС об изменениях в навигационной и воздушной обстановке, неблагоприятных явлениях погоды, выдавать диспетчерские рекомендации и указания экипажам;
- осуществлять непосредственное управление ПСВС, участвующими в ПСО (Р);
- обеспечить приоритет ПСВС в ИВП;
- оказывать содействие в обеспечении взаимодействия между силами и средствами, участвующими в ПСО (Р);
- постоянно знать местонахождение ПСВС;
- представлять информацию о ходе проведения ПСО (Р) в КЦПС (руководителю ПСО (Р) в районе поиска и спасания);
- своевременно доводить указания КЦПС и руководителя ПСО (Р) экипажу (экипажам) ПСВС.

3.4.14. В случае необходимости для управления полетами ПСВС привлекается ВС – ретранслятор.

3.4.16. КЦПС в процессе управления силами и средствами при проведении ПСО (Р) осуществляет:

- непрерывный сбор, обобщение, анализ информации и данных о пассажирах и экипаже ВС, потерпевшего бедствие, о людях, терпящих или потерпевших бедствие на море, а также о ходе проведения ПСО (Р) с докладом о полученных сведениях руководителю ПСО (Р) в зоне поиска и спасания, в оперативный штаб зоны и в ГКЦПС;
- подготовку предложений для наращивания сил и средств и порядку их

использования;

- оповещение медицинских учреждений для оказания помощи пострадавшим;
- доведение указаний до оперативных органов ОВД (управления полётами), экипажей ПСВС;
- контроль полетов ПСВС, действий СПДГ, НПСК;
- организацию выполнения и ведение плана проведения ПСО (Р) на карте;
- анализ хода проведения ПСО (Р);
- подготовку и представление предварительных итогов руководителю ПСО (Р), ГКЦПС.

3.4.17. В процессе организации и проведения ПСО (Р) КЦПС ведёт хронометраж этапов ПСО (Р) и сбор информации:

- времени поступления сообщения о бедствии;
- времени объявления сигнала «Готовность» («Тревога»);
- времени вылета дежурного ПСВС;
- времени перенацеливания ВС, находящихся в полете вблизи района бедствия;
- времени обнаружения потерпевшего бедствие ВС;
- времени посадки ПСВС на месте происшествия;
- времени начала и окончания эвакуации пострадавших;
- количества пострадавших, наличия ущерба на земле, поступивших и переданных сообщениях и указаниях.

3.4.18. В случае необходимости для организации и проведения ПСО (Р) и управления силами и средствами в районе поиска и спасания создается оперативный штаб, который возглавляет начальник Дальневосточного МТУ Росавиации (его заместитель) (руководитель ПСО (Р) в Хабаровской зоне АКПС).

3.4.19. Основными задачами оперативного штаба являются:

- определение состава сил и средств, необходимых для проведения ПСО (Р);
- выработка предложений для принятия решения руководителем ПСО (Р) на проведение ПСО (Р);
- организация взаимодействия и координация действий основных и дополнительно привлекаемых сил и средств;
- обеспечение безопасности полётов в районе поиска;
- анализ действий сил и средств в процессе проведения ПСО (Р).

3.4.20. При необходимости решением руководителя ПСО (Р) в Хабаровской зоне АКПС (в районе поиска и спасания) может создаваться ВЦПС. ВЦПС, как правило, создается на базе органа ОВД (управления полётами).

3.4.21. В случаях, когда ВЦПС создается на базе органа ОВД (управления полётами), начальник (руководитель) органа ОВД (управления полётами) оказывает содействие в организации работы ВЦПС в части предоставления помещения, каналов связи, оргтехники и выделения специалистов диспетчерского пункта (сектора) для работы в составе ВЦПС.

3.4.22. В ходе организации и проведения ПСО (Р) органы ОВД (управления полётами), руководители авиационных предприятий и организаций

государственной и экспериментальной авиации уточняют и передают в КЦПС (ВЦПС) информацию:

- о развитии ситуации (краткое описание происшествия, число лиц, нуждающихся в спасении, степень полученных ими повреждений, наличие аварийно-спасательного снаряжения, прогноз погоды и период его действия, силы и средства, имеющиеся на месте проведения ПСО (Р));

- о районе поиска и спасания (местоположение АС (широта, долгота или пеленг относительно известного географического пункта), характер местности, маршруты следования к месту происшествия сил и средств);

- о действиях сил и средств (выделенные средства поиска и спасания, позывные и фамилии командиров экипажей, методы спасания, способы поиска, аэродром и время вылета дежурного ПСВС, пункты выхода и маршруты движения НПСК);

- об организации связи и управления на месте АС (позывные воздушных судов, ретрансляторов, каналы связи и управления и другая информация по вопросам связи).

3.4.23. При обнаружении терпящего или потерпевшего бедствие ВС, его пассажиров и экипажа, а также людей, терпящих или потерпевших бедствие на море, экипажи ПСВС, органы ОВД (управления полётами) в районе бедствия уточняют и передают в КЦПС следующие сведения:

- время обнаружения и координаты потерпевших бедствие;

- состояние и положение ВС, наличие и состояние членов экипажа и пассажиров, а также людей, потерпевших бедствие на море;

- метеоусловия в районе бедствия;

- данные о рельефе и состоянии земной (водной) поверхности в районе бедствия;

- принятые меры для оказания помощи (десантирование СПДГ, выброска аварийно-спасательного имущества, наведение наземных или других сил и средств к месту бедствия и т.д.);

- предварительные данные об ущербе, нанесенном на местности.

3.4.24. Уточненные сведения КЦПС докладывает руководителю ПСО (Р) в Хабаровской зоне АКПС и в ГКЦПС.

3.4.25. После посадки ПСВС (десантирования СПДГ) для оказания помощи пострадавшим, командир ВС через орган ОВД (управления полётами) сообщает сведения о потерпевших бедствие и согласует с органами ОВД (управления полётами) свои действия по организации их эвакуации.

3.4.26. По окончании ПСО (Р) руководители авиационных предприятий или организаций государственной и экспериментальной авиации, чьи силы и средства привлекались к проведению ПСО (Р), в трехдневный срок представляют в адрес КЦПС сведения о силах и средствах, участвовавших в проведении ПСО (Р), о ходе и результатах поиска и предварительный анализ проведенной ПСО (Р).

3.4.27. Начальник КЦПС в семидневный срок представляет Отчет о проведенной ПСО (Р) в адрес Дальневосточного МТУ Росавиации и ГКЦПС (Приложение № 8.3 к Инструкции).

3.4.28. Формы отчетов (командира ПСВС, старшего СПДГ, старшего НПСК) приведены в Приложениях № 8, № 8.1 и № 8.2 к Инструкции.

3.5. Организация связи

3.5.1. Оповещение дежурных сил и средств, управления силами и средствами в ходе проведения ПСО (Р) осуществляется по общим и специально выделенным каналам связи.

3.5.2. КЦПС оснащается средствами двухсторонней связи с ГКЦПС, оперативными органами ЕС ОрВД, органами ОВД (управления полётами) пользователей воздушного пространства, оперативными штабами поиска и спасания, КЦПС в соседних зонах поиска и спасания, оперативными органами взаимодействующих органов исполнительной власти, организациями и медицинскими учреждениями.

3.5.3. Все переговоры КЦПС по средствам связи должны фиксироваться.

3.5.4. Сообщения о бедствии передаются и принимаются на рабочих частотах радиообмена авиационной электросвязи для целей ОВД (управление полётами) и по наземным каналам связи обеспечения взаимодействия органов ОВД (управления полётами), а также на частотах 121,5 МГц, над морем - 2182 кГц или 4125 кГц и пунктах приема информации спутниковой системы «КОСПАС-САРСАТ».

3.5.5. Управление силами и средствами при проведении ПСО (Р) осуществляется:

- на рабочей частоте органов ОВД (управления полётами);
- на частоте -121,5 МГц;
- на специально выделенной частоте с поисковыми экипажами – 123,1 МГц.

3.5.6. В целях взаимодействия ПСВС с морскими и речными судами используется частота 130,0 МГц.

3.5.7. Для связи между ВС или ВС с наземными службами, участвующими в проведении ПСО (Р), дополнительно к частоте 121,5 МГц используется частота 123,1 МГц, переход на которую производится после установления связи на частоте 121,5 МГц.

3.5.8. После десантирования СПДГ связь с региональными и местными оперативными органами единой системы, старшим по району поиска и спасания организовывается с помощью переносной радиостанции (по спутниковому телефону).

3.5.9. Схема связи и управления при проведении ПСО (Р) приведена в Приложении № 4 к Инструкции.

IV. Обязанности должностных лиц, участвующих в организации авиационного поиска и спасания

4.1. Начальник Дальневосточного межрегионального территориального управления воздушного транспорта Федерального агентства воздушного транспорта.

4.1.1. Начальник Дальневосточного МТУ Росавиации отвечает за организацию ПСО в Хабаровской зоне АКПС.

4.1.2. Обязан:

- проводить активную работу по совершенствованию единой системы и повышению эффективности её функционирования;
- знать состояние ПСО в Хабаровской зоне АКПС;
- организовывать дежурство сил и средств в Хабаровской зоне АКПС и утверждать План дежурства;
- осуществлять контрольные функции в сфере АКПС;
- организовывать разработку и издание организационно-методических документов по организации и проведению поиска и спасания;
- лично принимать решение на проведение ПСО (Р), организовывать ПСО (Р) и руководить ПСО (Р) в Хабаровской зоне АКПС;
- назначать (при необходимости) руководителя ПСО (Р) в районе бедствия;
- обеспечивать размещение и рабочие места оперативного штаба при проведении ПСО (Р);
- организовывать взаимодействие структур федеральных органов исполнительной власти и Государственной корпорации по космической деятельности «Роскосмос» при проведении ПСО (Р).

4.2. Начальник отдела организации АКПС Дальневосточного МТУ Росавиации.

4.2.1. Начальник отдела организации АКПС участвует в организации ПСО полетов, проведении поиска и спасания в Хабаровской зоне АКПС и обеспечивает деятельность Дальневосточного МТУ Росавиации в сфере АКПС как регионального руководящего органа единой системы.

4.2.2. Обязан:

- разрабатывать и готовить к изданию организационно-методические документы по организации и проведению АКПС в Хабаровской зоне АКПС;
- участвовать в организации и проведении ПСО (Р), поиске и эвакуации с места посадки космонавтов и спускаемых КО или их аппаратов (за исключением КО военного назначения) в границах Хабаровской зоны АКПС;
- обеспечивать работу оперативного штаба при проведении ПСО (Р);
- участвовать в организации взаимодействия со структурами федеральных органов исполнительной власти в границах Хабаровской зоны АКПС;
- принимать участие в сборах, учениях, инструктивно-методических занятиях, совещаниях, внезапных проверках готовности к действиям по поиску и спасанию;
- проводить работу, направленную на недопущение и (или) пресечение нарушений юридическими лицами и гражданами обязательных требований в сфере АКПС;
- принимать участие в проведении исследований по совершенствованию и развитию единой системы АКПС.

4.3. Директор федерального казенного учреждения «АПСЦ», «РПСБ» в Хабаровской зоне АКПС

4.3.1. В целях организации и проведения ПСО (Р), координации действий

авиационных поисково-спасательных сил при проведении ПСО (Р) обязан:

а) выполнять все распоряжения начальника Дальневосточного МТУ Росавиации по вопросам организации, обеспечения и осуществления поиска и спасания;

б) организовывать работу КЦПС по:

- обеспечению руководства при проведении ПСО (Р);
- координации действий авиационных поисково-спасательных сил при проведении ПСО (Р), а также организации взаимодействия между ними;
- контролю готовности дежурных сил и средств к проведению ПСО (Р);
- доведению до органов ОВД (управления полётами) сведений о дежурных силах и средствах;
- выполнению решения на подъем дежурных сил и средств в целях проведения ПСО (Р) или проверки их готовности;

в) организовывать работу РПСБ по:

- подготовке СПДГ к проведению ПСО (Р);
- поиску и спасанию пассажиров и экипажей ВС, терпящих или потерпевших бедствие;
- проведению работ по поиску и эвакуации с места посадки космонавтов и спускаемых КО или их аппаратов (за исключением КО военного назначения);
- организации дежурства СПДГ;
- подготовке грузов к десантированию;
- оказанию первой помощи потерпевшим бедствие, а также их эвакуации в медицинские учреждения или ближайшие населенные пункты (аэродромы);
- подготовке СПДГ к выживанию в условиях автономного существования.

4.4. Старший по району поиска и спасания

4.4.1. Имеет право:

- запрашивать и получать информацию из всех ведомств, организаций, базирующихся в Хабаровской зоне АКПС, по вопросам АКПС;
- пользоваться всеми средствами связи юридических лиц вне зависимости от форм собственности для немедленной передачи сообщения о терпящем или потерпевшем бедствие ВС.

4.4.2. Обязан:

- знать организацию и порядок проведения авиационного поиска и спасания в районе ответственности;
- знать силы и средства, несущие дежурство по ПСО в районе ответственности;
- контролировать комплектование СПДГ аварийно-спасательным имуществом и снаряжением;
- организовывать связь с СПДГ (НПСК), осуществляющей поиск в районе ответственности;
- немедленно доводить до КЦПС результаты поиска;
- осуществлять взаимодействие с органами ОВД (управления полетами), органами местного самоуправления и другими организациями по вопросам проведения ПСО (Р);
- принимать участие в ПСО (Р) в районе ответственности до полного их окончания.

4.5. Начальник авиационного координационного центра поиска и спасания (КЦПС) ФКУ «Дальневосточный АПСЦ»

4.5.1. Отвечает за обеспечение руководства при проведении ПСО (Р) в Хабаровской зоне АКПС, координацию действий авиационных сил поиска и спасания при проведении ПСО (Р) и подготовку персонала.

4.5.2. Обязан:

- знать особенности зоны АКПС, дислокацию сил и средств и порядок проведения ПСО (Р);
- принимать участие в проверках состояния готовности дежурных сил и средств в Хабаровской зоне АКПС;
- организовывать и контролировать несение дежурства дежурными сменами КЦПС;
- контролировать составление Плана дежурства на предстоящие сутки и их готовность к проведению ПСО (Р);
- обучать персонал КЦПС вопросам организации и проведения поиска и спасания;
- участвовать в организации ПСО (Р) и координации действий поисково-спасательных сил;
- при проведении ПСО (Р) обеспечивать взаимодействие с органами исполнительной власти, организациями и учреждениями;
- анализировать качество проведения ПСО (Р);
- разрабатывать предложения по совершенствованию системы поиска и спасания;
- представлять установленным порядком Отчет о проведенной ПСО (Р);
- докладывать начальнику Дальневосточного МГУ Росавиации и директору ФКУ «Дальневосточный АПСЦ» о нарушениях в организации поиска и спасания и принимать меры к их устранению.

4.6. Начальник смены (диспетчер) авиационного координационного центра поиска и спасания ФКУ «Дальневосточный АПСЦ»

4.6.1. Начальник смены (диспетчер) КЦПС обеспечивает управление проведением ПСО (Р) в Хабаровской зоне АКПС.

4.6.2. Обязан:

- знать требования руководящих документов, регламентирующих организацию и функционирование ЕС АКПС;
- знать порядок организации поиска и спасания в зоне АКПС;
- знать состав дежурных сил и средств и порядок их привлечения к ПСО (Р);
- знать порядок приема и передачи информации о ВС, терпящем или потерпевшем бедствие;
- знать порядок управления дежурными силами и средствами и координации их действий в ходе проведения ПСО (Р);
- уметь давать распоряжения на подъем дежурных сил и средств при получении сигнала бедствия и проверках их готовности;
- уметь разрабатывать предложения руководителю ПСО (Р) по вопросам

организации и проведения ПСО (Р);

- уметь осуществлять контроль за вылетом (выходом) дежурных сил и средств и их деятельностью в ходе проведения ПСО (Р);

- уметь разрабатывать и оформлять план проведения ПСО (Р) на карте;

- обеспечивать руководство силами и средствами при организации и проведении ПСО (Р);

- осуществлять координацию действий поисково-спасательных сил при проведении ПСО (Р);

- осуществлять взаимодействие с силами и средствами органов исполнительной власти, организаций и учреждений, авиационных предприятий и организаций государственной и экспериментальной авиации в ходе проведения ПСО (Р);

- контролировать метеообстановку в районе поиска и спасания, в районе проведения ПСО (Р);

- принимать участие в проверках готовности дежурных сил и средств при проведении тренировок и учений;

- доводить в установленном порядке полученную информацию о сигналах бедствия до: руководителя Дальневосточного МТУ Росавиации, ГКЦПС, оперативных органов ЕС ОрВД, органов ОВД (управления полетами) и взаимодействующих органов исполнительной власти в Хабаровской зоне АКПС;

- вести журнал учёта информации о ВС, терпящих или потерпевших бедствие, о ходе проведения ПСО (Р);

- готовить отчетную документацию по результатам ПСО (Р).

4.7. Руководитель авиационного предприятия и организации государственной и экспериментальной авиации, силы и средства которых привлекаются к поисково-спасательным операциям (работам).

4.7.1. Руководитель авиационного предприятия и организации государственной и экспериментальной авиации, силы и средства которого привлекаются к проведению ПСО (Р), отвечает за содержание в постоянной готовности ПСВС и его экипажа, СПДГ (НПСК).

4.7.2. Обязан:

- организовать подготовку и поддержание уровня лётной подготовки экипажей ПСВС;

- организовать теоретическую и практическую подготовку авиационного персонала к проведению ПСО (Р);

- обеспечить готовность дежурного ПСВС и экипажа к проведению ПСО (Р);

- организовать размещение ПСВС и экипажа на аэродроме (посадочной площадке) в месте, обеспечивающем выполнение договорных обязательств по ПСО в части дежурства ПСВС и экипажа;

- организовать контроль готовности ПСВС и экипажа к дежурству, проведение инструктажей перед заступлением на дежурство по поиску и спасанию с доведением мер безопасности при проведении ПСО (Р);

- организовать комплексные тренировки с выполнением тренировочных полетов дежурных ПСВС, десантированием СПДГ и аварийно-спасательного

имущества;

- принимать участие в совместных ведомственных (межведомственных) учениях и тренировках.

4.8. Персонал органов единой системы организации воздушного движения Российской Федерации

Персонал органов ОВД (управления полетами) обязан:

- осуществлять аварийное оповещение (передачу сообщений о ВС, терпящих или потерпевших бедствие). Информация (уведомление) направляется по каналам (средствам) связи, обеспечивающим максимальную оперативность их прохождения в соответствии с утвержденной схемой оповещения;

- передавать поставленную задачу и поступающие указания на проведение ПСО (Р) экипажу ПСВС по каналам авиационной подвижной электросвязи (по радио);

- принимать меры для обнаружения ВС, определения его координат, установления с ним радиосвязи, выяснения характера бедствия (стадии аварийного положения и вероятности её дальнейшего развития);

- оказывать помощь воздушным судам, терпящим или потерпевшим бедствие, организациям в обеспечении ПСО (Р);

- обеспечивать приоритет в ИВП ПСВС и безопасность полетов при проведении ПСО (Р), ограничивать использование ВП другими ВС;

- осуществлять сбор, обработку и анализ информации о ВС, терпящем или потерпевшем бедствие;

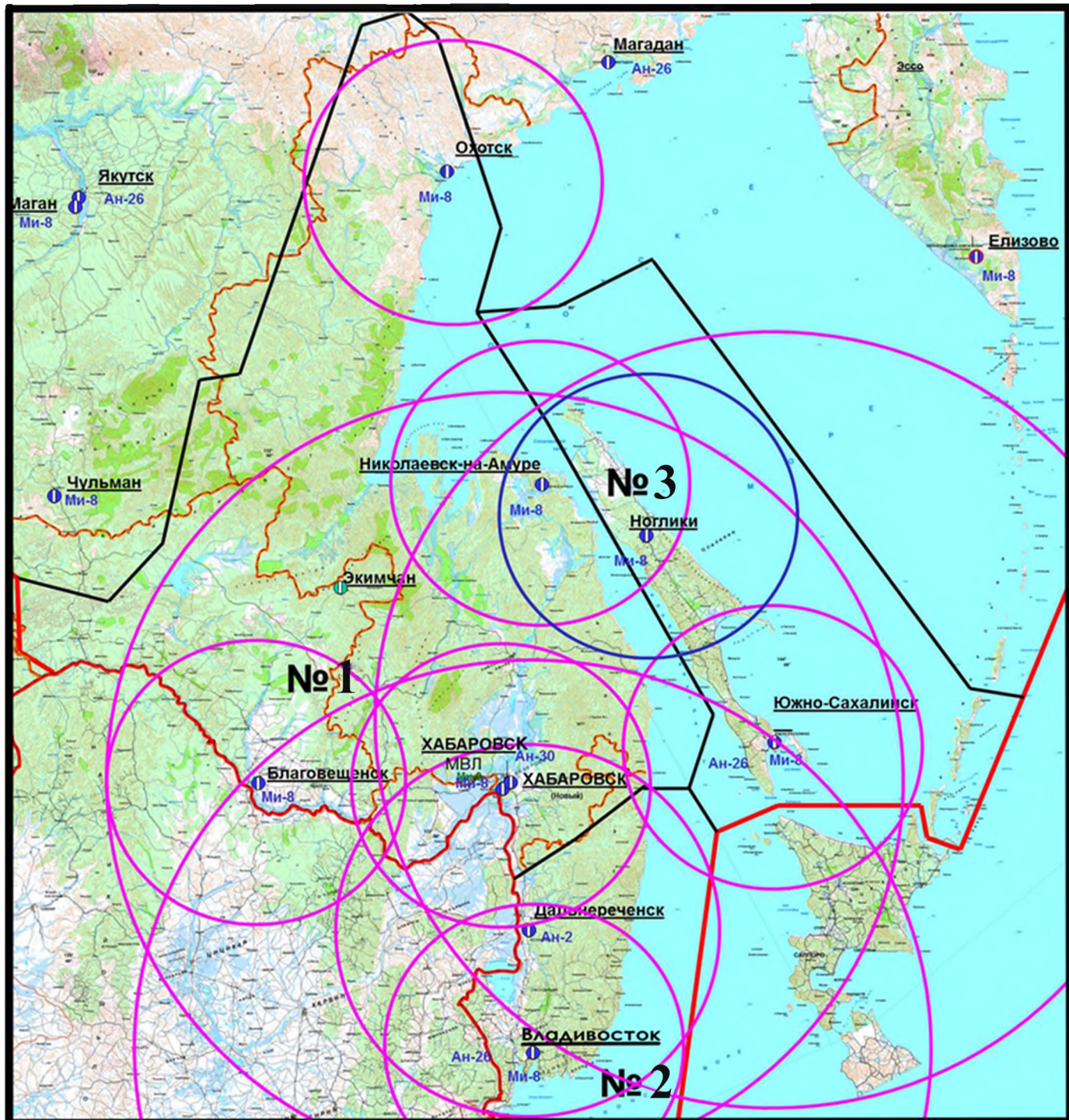
- сообщает в ЦПИВП РегЦ ЕС ОрВД необходимые сведения для установления в районе ПСО (Р) кратковременных ограничений на ИВП и введения их в действие;

- передавать информацию о ходе проведения ПСО (Р) в КЦПС;

- своевременно информировать экипажи ПСВС обо всех изменениях навигационной, метеорологической обстановки в районе поиска.

Персонал органов ОВД (управления полетами) должен своевременно уточнять местонахождение ПСВС, наземных сил и средств поиска (при проведении ПСО (Р) на аэродроме и в районе бедствия).

Карта базирования поисково-спасательных сил и средств в Хабаровской зоне АКПС

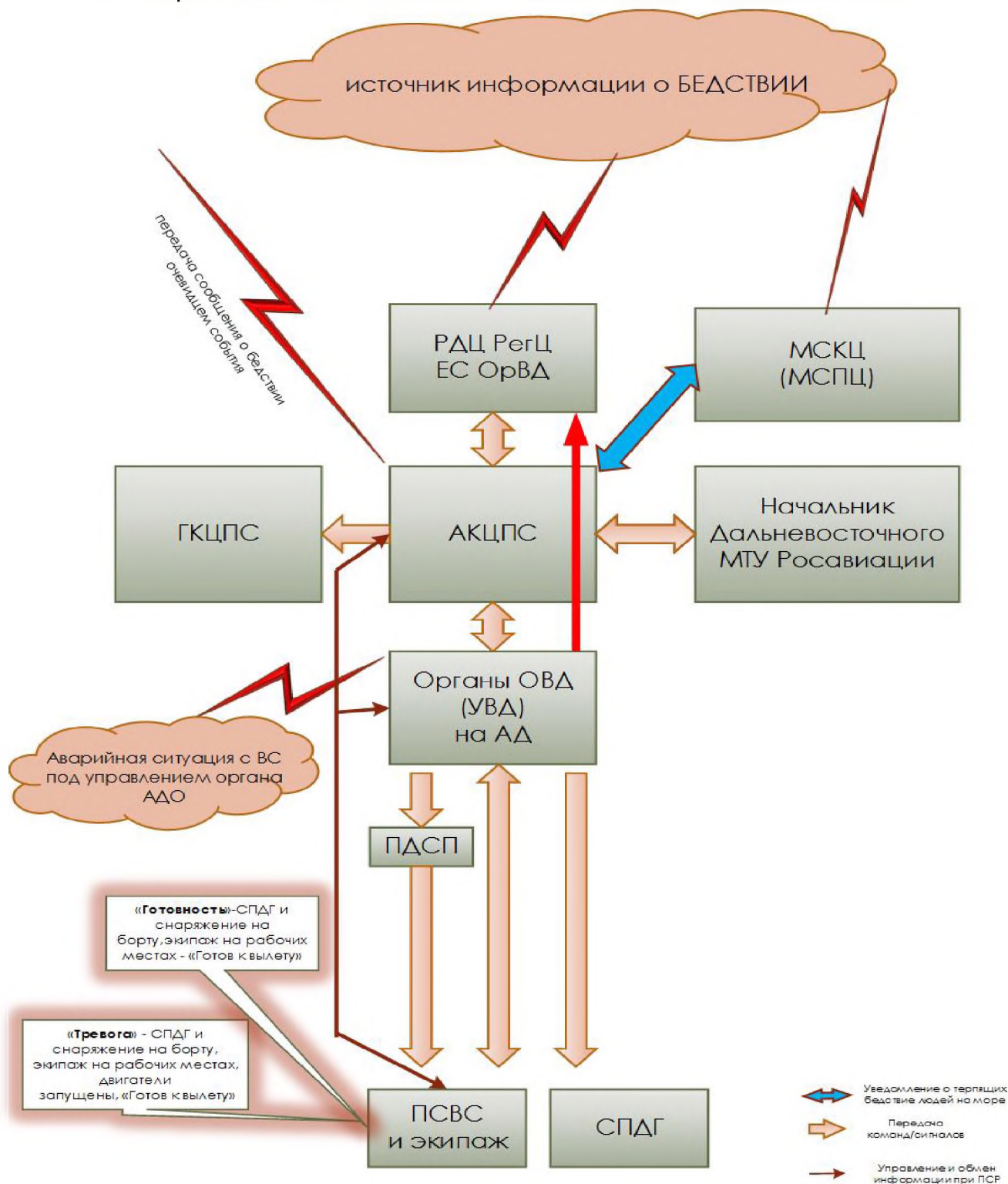


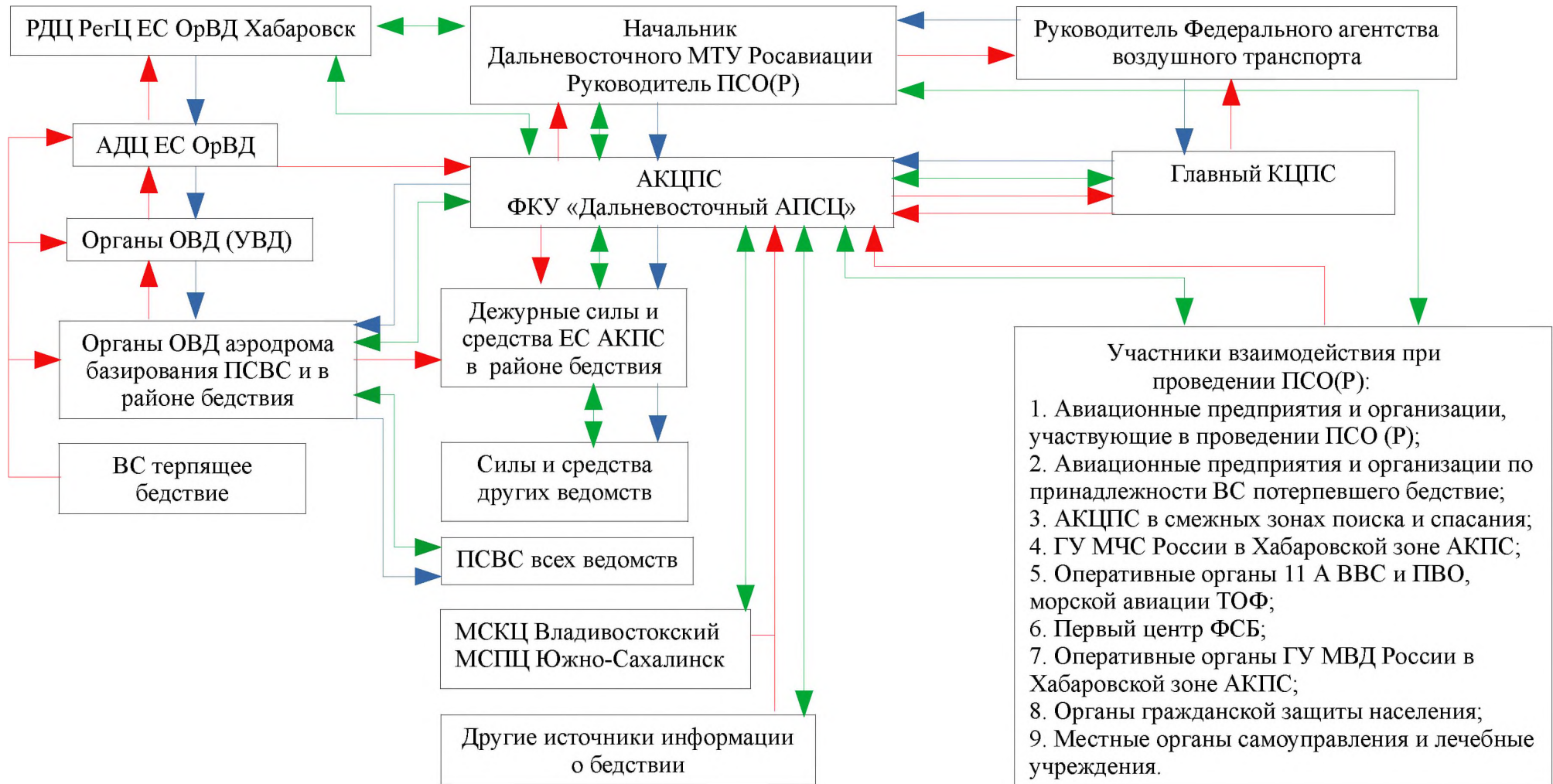
Справочные данные о федеральных органах исполнительной власти и их
оперативных органах, оперативных органах АКПС,
органах ОВД (управления полетами) взаимодействующих при организации поиска и
спасания

Полномочный представитель Президента Российской Федерации в ДФО (приемная)	8(423)222-99-64
Губернатор Хабаровского края (приемная)	8(4212)32-51-21 8(4212)32-55-40 8(4212)32-87-56 факс
Губернатор Амурской области (приемная)	8(4162)59-60-55 8(4162)22-10-55 8(4162)59-61-31
Губернатор Приморского края (приемная)	8(4232)20-92-53 8(4232)20-92-69
Губернатор ЕАО (приемная)	8(42622)2-07-70 8(42622)2-36-26
Губернатор Сахалинской области (приемная)	8(4242)46-92-24 8(4242)67-03-83 8(4242)67-03-84
Дальневосточное межрегиональное территориальное управление воздушного транспорта Федерального агентства воздушного транспорта (диспетчер ПДСУ)	8(4212)21-07-07 8(4212)21-07-37 факс АФТН: УХХУЗБУЪ
Главный координационный центр поиска и спасания (ГКЦПС) (диспетчер)	8(499)231-64-58 8(499)231-68-83 факс
Филиал «Аэронавигация Дальнего Востока» ФГУП «Госкорпорация по ОрВД» (приемная)	8(4212)41-18-07 8(4212)41-51-26 факс
ФКУ «Дальневосточный АПСЦ» (приемная)	8(4212)75-21-85
Авиационный координационный центр поиска и спасания ФКУ «Дальневосточный АПСЦ» (дежурная смена)	8(4212)41-51-78 8(4212)41-51-74 факс
Владивостокская РПСБ - филиал ФКУ «Дальневосточный АПСЦ» (дежурная смена)	8(4232)30-71-95 8-924-244-40-10
Дальнереченская РПСБ - филиал ФКУ «Дальневосточный АПСЦ» (дежурная смена)	8-924-233-04-10
ФКУ «Хабаровская РПСБ» (дежурная смена)	8(4212)26-33-45
Благовещенский филиал ФКУ «Хабаровская РПСБ» (дежурная смена)	8-924-677-01-81
Николаевский-на-Амуре филиал ФКУ «Хабаровская РПСБ» (дежурная смена)	8(42135)30-5-90 8-924-203-85-11
Охотский филиал ФКУ «Хабаровская РПСБ» (дежурная смена)	8-924-203-85-79
ФКУ «Сахалинская РПСБ» (дежурная смена)	8(4242)49-05-58
Главное управление МЧС России по Хабаровскому краю (оперативный дежурный)	8(4212)41-59-50 8(4212)41-59-51
ГУ МЧС России по Еврейской АО (оперативный дежурный)	8(4262)22-60-29
ГУ МЧС России по Приморскому краю (оперативный дежурный)	8(4232)45-67-77
ГУ МЧС России по Сахалинской области (оперативный дежурный)	8(4242)49-85-45
ГУ МЧС России по Амурской области (оперативный дежурный)	8(4162)22-61-05
Морской спасательно-координационный центр Владивосток (Капитан-координатор)	8(423-2)49-55-22 8(423-2)22-77-82 факс

	8(423-2)49-58-95
Морской спасательный подцентр Южно-Сахалинск (Капитан-координатор)	8(424-2)78-57-04 8(424-2)78-38-24
Управление поисковых и аварийно-спасательных работ ТОФ (УПАСР ТОФ) - военно-морской центр (дежурный)	8(4232)21-66-37
КГБУЗ «Хабаровский территориальный центр медицины катастроф» (дежурный)	8(4212)47-95-04 8(4212)47-95-40 8(4212)47-95-50
Краевое государственное казенное учреждение здравоохранения «Приморский ТЦМК» (дежурный)	8(4232)43-12-09 8(4232)40-10-13
ГБУЗ «Сахалинский территориальный центр медицины катастроф и мобилизационного резерва» (дежурный)	8(424)72-71-71 8(424)72-71-73

Схема
оповещения о бедствии и вызове дежурных сил и средств
в Хабаровской зоне авиационно-космического поиска и спасания





Условные обозначения:

сообщения о бедствии

управление

обмен информацией

Районы, дислокация, тип воздушного судна, режим дежурства,
время готовности к вылету

Район и границы	Дислокация	Тип ПСВС	Режим дежурства	Время готовност и к вылету
1. Хабаровский 5625с 14325в; 5420с 14212в; 5320с 14140в; 5145с 14135в; 5108с 14130в; 4800с 14130в; 4705с 14000в; 4712с 13842в; 4654с 13620в; 4652с 13405в; далее по государственной границе до геоточки с координатами: 4852с 13039в; далее по государственной границе до геоточки с координатами: 5330с 12220в; 5358с 12159в; 5530с 12220в; 5440с 12810в; 5451с 12922в; 5610с 13100в; 5655с 13124в; 5716с 13140в; 5800с 13200в; 5910с 13520в; 5945с 13810в; 6109с 14028в; 6200с 14200в; 6200с 14500в; 6100с 14600в; 5800с 14545в; 5625с 14325в.	Хабаровск	Ан-26 Ми-8	круглосуточно	Нормативное время вылета дежурного ПСВС: 30 минут - летом и 45 минут - зимой.
	Благовещенск	Ми-8	круглосуточно	
	Охотск	Ми-8	круглосуточно	
	Николаевск-на-Амуре	Ми-8	круглосуточно	
	Комсомольчк-на-Амуре (Дземги)	Ми-8	в период проведения полетов экспериментальной авиации	
2. Владивостокский 4705с 14000в; 4545с 14000в; 4317с 13800в; 4227с 13722в; 4033с 13600в; 4030с 13556в; 4140с 13131в; 4209с 13053в; 4217,6с 13041,8в; далее по государственной границе до геоточки с координатами:4509с 13309в; далее по государственной границе до геоточки с координатами: 4652с 13405в; 4654с 13620в;4712с 13842в; 4705с 14000в.	Владивосток	Ан-26 Ми-8	круглосуточно	
	Арсеньев (Приморский)	Ми-8	в период проведения полетов экспериментальной авиации	
	Дальнереченск	Ан-2	круглосуточно	
3. Южно-Сахалинский 5625с 14325в; 5600с 14600в; 5452,2с 15000в; 5210с 15000в; 4500с 15000в; 4300с 14650в; 4312с 14613в; далее по государственной границе до геоточки с координатами: 4427с 14544в; 4430с 14540в; 4545с 14200в; 4545с 14000в; 4705с 14000в; 4800с 14130в; 5108с 14130в; 5145с 14135в; 5320с 14140в; 5420с 14212в; 5625с 14325в.	Южно-Сахалинск	Ан-26 Ми-8	круглосуточно	
	Ноглики	Ми-8	по регламенту работы аэропорта	

Приложение № 5.1

"УТВЕРЖДАЮ"
Начальник
Дальневосточного МТУ Росавиации

_____ 20__ г.

План
дежурства поисково-спасательных сил и средств в Хабаровской зоне поиска и спасания
на _____ 20__ года

№плт	Место дислокации сил и средств	Воздушное судно		Время дежурства (UTC)	Принадлежность	Фамилия КВС	Индекс	Готовность	Метеомиимум		Радиус действия	Наличие		Примечание
		Установлено приказом Росавиации от 21.09.2016 № 734 (с изм.)	На дежурстве						день	ночь		спдг	ипск	
1														
2														
3														
4														
5														
6														
7														
8														
9														
10														
11														
12														
13														
14														
15														
16														
17														
18														

Аэродромов	21	Самолетов	0	Вертолетов	0	Кол-во СПДГ	0
------------	----	-----------	---	------------	---	-------------	---

Мероприятия, направленные на совершенствование поиска и спасания:

№	Кто проводит	Вид тренировки	Время (UTC) Место тренировки	Привлекаемые силы и средства	Планируется
1		воздушная			
2		комплексная			
3		водная			

Начальник смены АКЦДС

Содержание плана проведения
поисково-спасательных операций (работ)

При проведении ПСО (Р) дежурная смена КЦПС на карте масштаба 1:500000 (при визуальном поиске – на карте масштаба 1:200000) разрабатывается план проведения ПСО (Р), в который должны быть внесены:

- информация о потерпевшем бедствие ВС (в т.ч. состав экипажа и количество пассажиров (груза));
- маршрут полета ВС;
- время потери радиосвязи, радиопеленги ВС, терпящего или потерпевшего бедствие;
- границы вероятного района бедствия (района поиска);
- силы и средства, привлекаемые для осуществления поиска;
- силы и средства взаимодействующих предприятий и организаций;
- маршрут полета ПСВС на радиотехнический поиск;
- квадраты, на которые разделен района поиска в соответствии с установленной сеткой визуального поиска;
- время вылета ПСВС;
- аэродромы и места базирования сил и средств, участвующих в ПСО (Р);
- основные и вспомогательные пункты управления;
- маршруты полета ВС-ретранслятора;
- должности и фамилии: руководителя ПСО (Р) в зоне поиска и спасания, начальника смены КЦПС, руководителя местного оперативного органа;
- погода в районе поиска;
- время доклада в КЦПС о вылете (выходе) сил и средств, обнаружении, подходе спасателей и эвакуации;
- справочные данные;
- учет выполненных работ.

Реквизиты лечебных медицинских учреждений

<p>Район №1 Хабаровский</p> <p>КГБУЗ «Краевая клиническая больница» имени профессора О.В. Владимирцева Адрес: 680030, г. Хабаровск, ул. Павловича, 1-б Телефон: 8 (42-12) 45-29-60 Адрес электронной почты: kkb2_khv@mail.ru</p>
<p>КГБУЗ «Краевая клиническая больница № 1» имени профессора С.И. Сергеева Адрес: 680009, г. Хабаровск, ул. Краснодарская, 9 Телефон: 8 (42-12) 39-04-05, 8 (42-12) 39-04-13 Адрес электронной почты: direct@kkb1.medkhv.ru</p>
<p>КГБУЗ «Николаевская-на-Амуре центральная районная больница» Адрес: 682460, Хабаровский край, г. Николаевск-на-Амуре, ул. Школьная, 115. Телефон: 8 (984) 283-66-46. Адрес электронной почты: kgbuzncrb@mail.ru.</p>
<p>КГБУЗ «Охотская центральная районная больница» Адрес: 682480, Хабаровский край, Охотский район, п. Охотск, ул. 40 Лет Победы, 57 Телефон: 8 (42141) 9-22-48, 8 (42141) 9-21-44 Адрес электронной почты: hospital.oxt@mail.ru</p>
<p>КГБУЗ «Комсомольская межрайонная больница» Адрес: 681007, г. Комсомольск-на-Амуре, ул. Зеленая 10 Телефон: 8 (4217) 24-01-02 Адрес электронной почты: kgbuz-kmrb@kmrb.ru</p>
<p>Район № 2 Владивостокский</p>
<p>ГБУЗ «Приморская краевая клиническая больница № 1» Адрес: 690950, г. Владивосток, ул. Алеутская, 55 Телефон: 8 (423) 240-06-24, 8 (423) 240-05-90 Адрес электронной почты: prim_kkb1@mail.ru</p>
<p>Контакты КГБУЗ «Дальнереченская ЦГБ» адрес: 692132, Приморский край, г. Дальнереченск, ул. Ленина, 34 Телефон (дежурный администратор): 8-991-069-58-45 Адрес электронной почты: cgb_dal@mail.ru</p>
<p>КГБУЗ «Арсеньевская городская больница» Адрес: 692337, Российская Федерация, Приморский край, г. Арсеньев, ул. Ломоносова, 2 Телефон: 8 (423) 260-75-13 Электронный адрес: arg-cgb@yandex.ru</p>
<p>Район № 3 Южно Сахалинский</p>
<p>ГБУЗ СО «Южно-Сахалинская городская больница им. Ф.С. Анкудинова» Адрес: 693000 город Южно-Сахалинск, Анкудинова бульвар 1А Телефон: 8 (4242) 76-11-64 Электронная почта ankudinova@sakhalin.gov.ru</p>
<p>ГБУЗ «Ногликская ЦРБ» Телефон: 8 (42444) 9-68-15, 8 (42444) 9-69-11 Адрес: 694450, Сахалинская область, п. Ноглики, ул. Советская, 44 Электронный адрес: pr.noglcrb@sakhalin.gov.ru</p>

ОТЧЕТ

командира поисково-спасательного самолета (вертолета) о проведенной поисково-спасательной операции (работе).

После выполнения ПСО (Р) командир экипажа докладывает на АКЦПС рапортом следующие данные:

- тип ПСВС;
- Ф.И.О. командира экипажа;
- время и дата вылета;
- выделенный район поиска;
- метод поиска (визуальный или радиотехнический), способы применялись;
- высота поиска;
- время начала и конца поиска;
- время, затраченное на поиск;
- число наблюдателей на борту;
- результаты поиска:
- фактически осмотренный район;
- характеристика местности (трудность поиска);
- объект поиска найден (не найден);
- местоположение объекта и его состояние;
- количество и состояние потерпевших бедствие;
- частоты и позывные, которые были использованы для связи;
- сигналы, полученные от потерпевших бедствие, наличие СПДГ на борту, ее применение и результаты;
- сброшенные грузы;
- погода в районе поиска;
- время доклада на КП, вылета (выхода) поисково-спасательных сил и средств, обнаружения, подхода спасателей, эвакуации;
- другие данные.

Дата, подпись

Отчет старшего СПДГ о проведенной
поисково-спасательной операции (работе)

1. Сигнал ТРЕВОГА объявлен « ___ » _____ 20__ г. в ___ час. ___ мин
2. Время вылета _____ в ___ час. ___ мин
3. Прибытие на место бедствия « ___ » _____ 20__ г. в ___ час. ___ мин
4. Начало ПСО (Р) _____ в ___ час. ___ мин
5. Окончание ПСО (Р) _____
6. Время, затраченное на поиск _____
7. Выполненные работы:
 - 7.1 Обнаружение места бедствия _____
 - 7.2 Обнаружение пострадавших _____
 - 7.3 Оказание первой помощи _____
 - 7.4 Подготовка площадки для посадки ВС _____
 - 7.5 Эвакуация пострадавших с места бедствия _____
 - 7.6 Прочие работы _____
8. Способ доставки:
 - 8.1 Посадочным способом _____
 - 8.2 Десантирование с использованием СУР или лебедкой _____
 - 8.3 Десантирование с парашютом _____
9. Результаты выполнения задания:
 - 9.1 Спасено пассажиров _____
 - 9.2 Спасено членов экипажа _____
 - 9.3 Оказана первая помощь (кол-во чел.) _____
 - 9.4 Количество погибших _____
10. Особенности ПСО (Р) _____
11. Замечания и предложения _____

Подпись, дата

ОТЧЕТ

старшего НПСК о проведенной поисково-спасательной операции (работе)

По окончании ПСО (Р) старший НПСК обязан направить отчет о результатах поиска с указанием следующих сведений:

- аэродром дежурства, степень готовности;
- состав НПСК (Ф.И.О спасателей);
- поставленная задача;
- дата и время получения команды на поиск;
- фактическое время выхода в назначенный район поиска;
- удаление района поиска от аэродромов дежурства;
- способ доставки в район поиска;
- погода в районе поиска;
- какие способы поиска применялись;
- время начала и окончания поиска;
- результаты поиска;
- осмотренный район;
- характеристика местности;
- местонахождение объекта поиска и его состояние;
- количество и состояние потерпевших;
- средства связи и используемые частоты для радиосвязи;
- используемое имущество;
- снаряжение и израсходованные продукты в процессе ПСО (Р);
- предложения по совершенствованию ПСО (Р) и дополнительные данные.

Подпись, дата

ОТЧЕТ
о проведенной поисково-спасательной работе

1. Порядковый номер ПСР с начала года:
2. Дата:
3. Зона авиационного поиска и спасания, зона ответственности:
4. Аэродром вылета воздушного судна, потерпевшего бедствие:
5. Характер задания: маршрут, зона, круг:
6. Обстоятельства происшествия:
7. Руководитель поиска:
8. Метеоусловия, характеристика местности:
9. Данные об экипаже, потерпевшем бедствие:

Тип воздушного судна, принадлежность, номер рейса	Фамилия, инициалы командира экипажа, позывной, количество членов экипажа, их состояние, количество пассажиров, их состояние	Наличие и тип аварийных радиостанций, тип НАЗа	Азимут, удаление района бедствия от аэродрома вылета (посадки)

10. Дежурные силы средства, привлекаемые к поиску:

Аэродром дежурства, принадлежность дежурного средства	Дежурное средство	Степень готовности	Наличие и тип АРК-У2 (УД)	Кем и когда дана команда на вылет (выход) (UTC)	Время вылета (выхода) (UTC)	Удаление от места бедствия, км

11. Ход поиска и затраты на ПСР:

Время бедствия (UTC)	Через какое время с момента бедствия выполнена операция (часы, минуты)					Обследованная площадь, кв.м			Количество полетов	Налет	Количество израсходованного топлива	Количество привлекаемого личного состава
	доклад		обнаружение радиотехнических, визуально	подход спасателей	эвакуация пострадавших х, количество эвакуированных	радиотехническим способом	визуально	Воздушным фотографированием				
	В АКЦПС	В ГКЦПС										

12. Ущерб, причиненный на местности:

13. Анализ проведенной ПСР:

- а) положительный опыт:
- б) основные недостатки:
- в) предложения по совершенствованию ПСР:

Должность дата Ф.И.О подпись руководителя ПСР

Лист
учета внесения изменений и дополнений в Инструкцию

№ п/п	Дата внесения	Основание	Внесенные изменения	Отв. за внесение	Примечание
1	2	3	4	5	6